

# NAVODILA ZA PRIPRAVO IN IZVEDBO OPERACIJ (EKSRP in ESPR) za izbor operacij za uresničevanje ciljev Strategije lokalnega razvoja za lokalno akcijsko skupino LAS Dolina Soče za programsko obdobje 2014–2020



Pripravila:

Greta Černilogar in Meta Pajer  
vodilni partner LAS Dolina Soče  
Posoški razvojni center

Verzija 3

1. del NAVODIL: SPLOŠNO STRATEGIJA LAS (PROGRAM CLLD).....	4
2. del NAVODIL: RAZVOJ OPERACIJ CLLD.....	20
3. del NAVODIL: PRIJAVA VLOG NA JAVNI POZIV LAS ZA IZBOR OPERACIJ LAS INOCENJEVANJE VLOG PRISPELIH NA JAVNI POZIV LAS ZA IZBOR OPERACIJ .....	39
4. del NAVODIL: UPRAVIČENOST IZDATKOV OPERACIJ CLLD.....	48
5. del NAVODIL: PROMOCIJA V OPERACIJAH CLLD .....	58
6. del NAVODIL: IZVAJANJE OPERACIJ CLLD .....	60

**OBRAZLOŽITEV KRATIC**

Kratice	Obrazložitev
<b>ARSKTRP</b>	Agencija Republike Slovenije za kmetijske trge in razvoj podeželja
<b>CLLD</b>	Community Led Local Development - Lokalni razvoj, ki ga vodi skupnost
<b>EK</b>	Evropska komisija
<b>DDV</b>	Davek na dodano vrednost
<b>EKSRP</b>	Evropski kmetijski sklad za razvoj podeželja
<b>ESRR</b>	Evropski sklad za regionalni razvoj
<b>ESPR</b>	Evropski sklad za pomorstvo in ribištvo
<b>EU</b>	Evropska unija
<b>LAS</b>	Lokalna akcijska skupina
<b>LEADER</b>	Ime EU programa na področju razvoja podeželja
<b>MF</b>	Ministrstvo za finance
<b>MGRT</b>	Ministrstvo za gospodarski razvoj in tehnologijo
<b>MKGP</b>	Ministrstvo za kmetijstvo, gozdarstvo in prehrano
<b>OU</b>	Organ upravljanja
<b>PRC</b>	Posoški razvojni center
<b>RRP</b>	Regionalni razvojni program
<b>SLR</b>	Strategija lokalnega razvoja za lokalno akcijsko skupino LAS Dolina Soče za programsko obdobje 2014–2020
<b>SVRK</b>	Služba vlade Republike Slovenije za razvoj in evropsko kohezijsko politiko
<b>UNP</b>	Urad Republike Slovenije za nadzor proračuna
<b>ZDR-1</b>	Zakon o delovnih razmerjih
<b>ZJN-3</b>	Zakon o javnem naročanju

**1. del NAVODIL  
SPLOŠNO STRATEGIJA LAS  
(PROGRAM CLLD)**

## 1. STRATEGIJA LAS DOLINA SOČE

Na podlagi usmeritev Programa razvoja podeželja Republike Slovenije za obdobje 2014–2020, Operativnega programa za izvajanje evropske kohezijske politike v programskem obdobju 2014–2020, Operativnega programa za izvajanje Evropskega sklada za pomorstvo in ribištvo v Republiki Sloveniji za obdobje 2014–2020 (v nadaljevanju programski dokumenti) ter Uredbe o izvajanju lokalnega razvoja, ki ga vodi skupnost, v programskem obdobju 2014–2020 (Uradni list RS, št. 42/15 in 28/16) (v nadaljevanju Uredba CLLD) je 57 ustanovnih članov iz javnega, zasebnega in nevladnega (civilnega) sektorja iz območja občin Bovec, Kanal ob Soči, Kobarid in Tolmin s podpisom Družbene pogodbe o delovanju lokalne akcijske skupine za izvajanje pristopa LEADER in instrumenta CLLD na območju občin Bovec, Kanal, Kobarid in Tolmin z dne 21. 1. 2015 ustanovilo LOKALNO AKCIJSKO SKUPINO »Dolina Soče« (v nadaljevanju LAS). S podpisom pogodbe o ustanovitvi lokalno zasebnega partnerstva LAS Dolina Soče« z dne 14. 10. 2015 nadomesti zgoraj omenjeno pogodbo.

Z namenom, da bi skupaj prispevali k razvoju območja LAS, je LAS, skupaj s člani LAS in deležniki na območju LAS, skladno z določbami programskih dokumentov ter Uredbe CLLD, oblikoval Lokalno razvojno strategijo območja LAS Dolina Soče za obdobje 2014–2020 ter določil vizijo, cilje, ukrepe in predvidene kazalnike in rezultate delovanja LAS 2014–2020.

Pripravljeno strategijo, vključno z zahtevanimi spremljajočimi dokumenti, je LAS skladno z določbami Uredbe CLLD posredoval na MKGP Koordinacijskemu odboru CLLD oktobra 2015. S tem je LAS izpolnil pogoje za potencialno uvrstitev LAS Dolina Soče med LAS-e, ki bi lahko pridobili sredstva CLLD za uresničitev strategije CLLD. Strategijo LAS in spremljajoče dokumente je skladno z merili za izbor LAS in Lokalne strategije LAS ocenil nacionalni koordinacijski odbor CLLD in strokovnjaki za posamezne evropske sklade (Evropski kmetijski sklad za razvoj podeželja (v nadaljevanju EKSRP), Evropski sklad za pomorstvo in ribištvo (v nadaljevanju ESPR) in Evropski regionalni sklad (v nadaljevanju ESRR).

Z odločbo Ministrstva za kmetijstvo, gozdarstvo in prehrano (v nadaljevanju MKGP), št. 33151- 22/2015/40 z dne 6. 9. 2016, je bila Lokalna akcijska skupina Dolina Soče in Strategija lokalnega razvoja za lokalno akcijsko skupino LAS Dolina Soče za programsko obdobje 2014–2020 (v nadaljevanju SLR) potrjena.

LAS je upravičen do koriščenja sredstev CLLD (sredstva EKSRP, ESPR in ESRR) za izvedbo SLR najmanj do višine 2.456.127,31 EUR. Sredstva CLLD se upravičencem iz območja LAS dodeljujejo preko pozivov LAS in predloženih ter potrjenih operacij. Potrjene operacije z izvedbo prispevajo k uresničevanju SLR.

## 2. USMERITVE PROGRAMSKIH DOKUMENTOV

SLR sledi ključnim usmeritvam lokalnega razvoja, ki ga vodi skupnost (v nadaljevanju CLLD), ki so zapisane v 6. členu Uredbe CLLD:

- a) **Namen CLLD** je spodbujanje celovitega in uravnoteženega razvoja lokalnih območij po pristopu od spodaj navzgor ob upoštevanju endogenih razvojnih potencialov in zmogljivosti: predvsem krepitve socialnega kapitala z aktivnim vključevanjem prebivalstva v skupno načrtovanje in odločanje o lastnem lokalnem razvoju po načelu subsidiarnosti in participativne demokracije.
- b) **Cilj CLLD** je spodbujanje socialnega vključevanja ter boj proti revščini in kakršnikoli diskriminaciji, zmanjševanju regionalnih razvojnih razlik in gospodarski razvoj območij. Poleg tega je cilj prispevati k ohranjanju narave, varstvu okolja, kulturne dediščine, kulturne krajine in njenih elementov.

SLR sledi **ciljem Evropske unije** pri reševanju lokalnih razvojnih potreb na **štirih tematskih področjih** (7. člen Uredbe CLLD):

1. ustvarjanje novih delovnih mest,
2. razvoj osnovnih storite,
3. varstvo okolja in ohranjanje narave,
4. večja vključenost mladih, žensk in drugih ranljivih skupin.

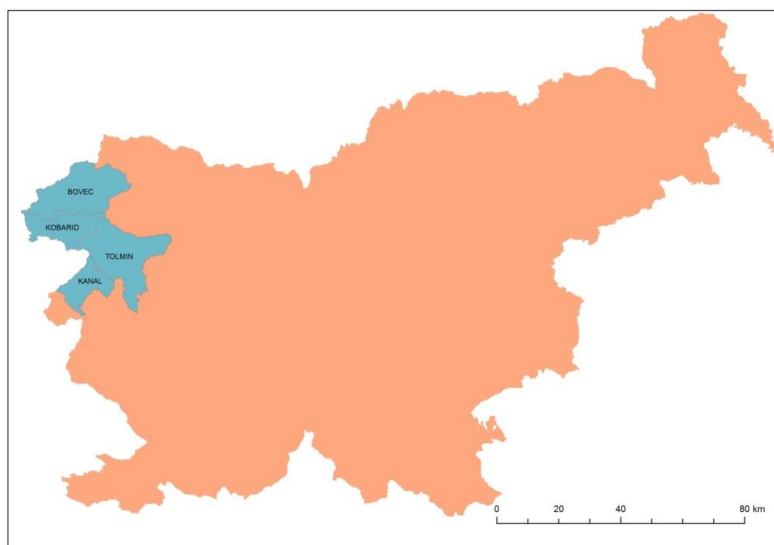
SLR sledi težiščem ukrepanja nacionalnih programskih dokumentov:

- **Podpora iz EKSPR** za strategijo LAS je osredotočena v peto težišče ukrepanja iz Programa razvoja podeželja 2014–2020: *zelena delovna mesta in skladen vzdržen razvoj podeželja, ki temelji na razvoju endogenih potencialov podeželja*.
- **Podpora iz ESPR** je osredotočena na doseganje posebnega cilja Operativnega programa za ribištvo: *spodbujanje gospodarske rasti, socialne vključenosti, ustvarjanje novih delovnih mest ter podpiranje zaposljivosti in mobilnosti delovne sile v obalnih in celinskih skupnostih, ki so odvisne od ribištva in akvakulture, vključujoč diverzifikacijo dejavnosti v ribištvu in drugih sektorjih pomorskega gospodarskega v okviru četrte prednostne naloge EU, ki se glasi »Povečanje zaposlovanja in ekonomske kohezije«.*

### 3. OBMOČJE STRATEGIJE LAS DOLINA SOČE

LAS Dolina Soče s SLR in delovanjem LAS pokriva območje programa CLLD 4 občin: Bovec, Kanal ob Soči, Kobarid in Tolmin.

Karta 1: Območje LAS



Obraunavano območje se nahaja v višinskem delu Severne Primorske na severozahodu Slovenije in je del Severne Primorske (Goriške razvojne) regije in spada v kohezijsko regijo Zahodna Slovenija (NUTS 2). Na območju LAS Dolina Soče živi 24.253 prebivalcev (vir: SUS) in obsega 1.088,7 km<sup>2</sup>.

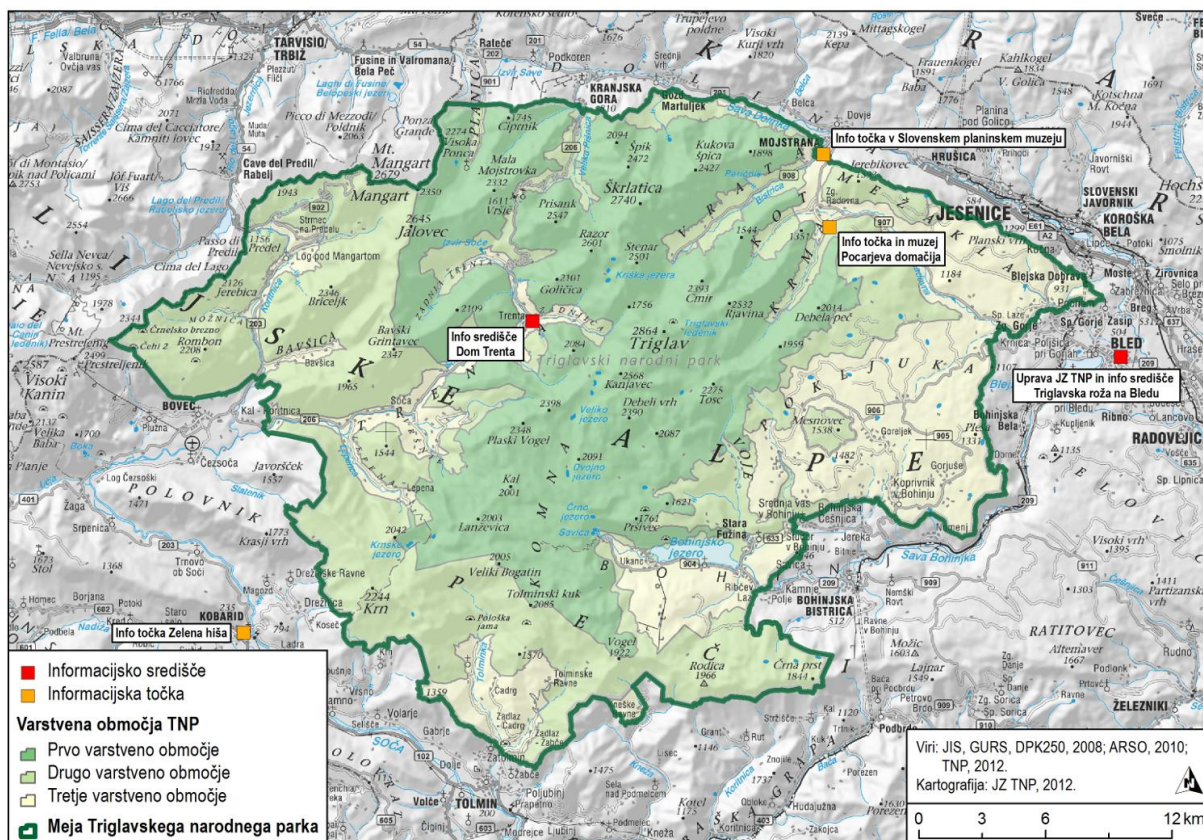
#### PROGRAMSKO OBMOČJE LAS UPRAVIČENO DO SREDSTEV EKSRP

**Podeželsko območje:** naselja v vseh štirih občinah območja LAS.

Precejšen del podeželskega območja zajemajo tudi **Območja, določena v Zakonu o Triglavskem narodnem parku** (Uradni list RS, št. 52/10 in 46/14 – ZON-C), v nadaljevanju ZTNP-1 na območju treh občin na območju

LAS Dolina Soče (Bovec, Kobarid in Tolmin). Od skupnih 83.981 hektarjev je na območju LAS Dolina Soče 35.438 hektarjev oziroma 42,2 % območja TNP (vir: TNP).

Slika: Območje TNP



## PROGRAMSKO OBMOČJE LAS UPRAVIČENO DO SREDSTEV ESPR

Območje akvakulture zajema celotno območje LAS.

### 4. VIZIJA, TEMATSKA PODROČJA IN CILJI PROGRAMA CLLD

Strategija lokalnega razvoja LAS Dolina Soče 2014–2020 (v nadaljevanju program CLLD) je nastala po pristopu od spodaj navzgor, pri čemer je LAS upošteval, da bo programsko območje CLLD lahko za uresničitev strategije LAS koristilo sredstva EKSRP, ESRR, ESPR.

#### Vizija LAS Dolina Soče

Območje LAS Dolina Soče svojim prebivalcem nudi kakovostno, z vidika naravne in kulturne dediščine privlačno ter podjetniško spodbudno okolje.

Je območje, ki je s premišljenimi prostorskimi ukrepi povezano v funkcionalno celoto, spodbuja ustvarjalnost, inovativnost, podjetnost, pripadnost, vključenost, medsektorsko in medgeneracijsko sodelovanje ter omogoča visoko kakovost bivanja današnjim in prihodnjim rodovom.

Program CLLD zajema štiri tematska področja ukrepanja (TPU):

1. ustvarjanje delovnih mest,
2. razvoj osnovnih storitev,
3. varstvo okolja in ohranjanje narave,

4. večja vključenost mladih, žensk in drugih ranljivih skupin.

V programu CLLD je v okviru 4 tematskih področij ukrepanja določenih 6 ukrepov, s katerimi si bo LAS prizadeval uresničiti ključne razvojne izzive območja.

Tabela 1: Ukrepi programa CLLD

U1	Trajnostna raba naravnih virov in prostora
U2	Upravljanje in ohranjanje naravne in kulturne dediščine
U3	Razvoj in trženje novih dejavnosti, znanj, produktov v kmetijstvu in akvakulturi
U4	Razvoj in trženje turističnih produktov in destinacij
U5	Spodbujanje skupnostnega življenja in socialne vključenosti
U6	Spodbujanje konkurenčnega poslovnega okolja in podjetništva

## 5. KAZALNIKI PROGRAMA CLLD

Program CLLD vključuje in spremlja kazalnike programa in kazalnike operacije.

### KAZALNIKI VPLIVA PROGRAMA CLLD IN KAZALNIKI IZ UREDBE CLLD

Kazalniki vpliva na ravni programa CLLD so razvidni iz spodnje tabele.

Tabela 1: Cilji in kazalniki po skladih

Tematsko področje	Cilj	Kazalnik	Sklad	Ciljna vrednost kazalnika na dan 31. 12. 2023
Ustvarjanje delovnih mest	Ohraniti obstoječa ali ustvariti nova delovna mesta	Število novo ustvarjenih delovnih mest	EKSRP	1
			ESPR	4
	Izboljšati konkurenčnost	Število lokalno inovativnih pristopov, sodelovanj, produktov	EKSRP	6
			ESPR	7
	Izboljšati podjetniško znanje in veščine	Število delavnic in usposabljanj na temo podjetništva	EKSRP	6
			ESRR	15
	Povečati rabo lokalnih produktov	Število novih ali optimiziranih dobavnih verig lokalnih produktov	EKSRP	1
			ESPR	2
Razvoj osnovnih storitev	Spodbujati zdrav in aktiven življenjski slog	Število aktivnosti, ki spodbujajo zdrav in aktiven življenjski slog	EKSRP	4
			ESPR	5
	Nadgraditi turistično infrastrukturo	število urejenih površin namenjenih turizmu	EKSRP	3
			ESPR	4
	Krepiti lokalno identiteto	Število novih, nadgrajenih in izboljšanih prireditev in dogodkov	EKSRP	3
			ESPR	10

<b>Varstvo okolja in ohranjanje narave</b>	Ohraniti / izboljšati stanje naravne in kulturne dediščine	Število operacij, ki pripomorejo k ohranjenemu stanju naravne in kulturne dediščine	EKSRP	4	
			ESPR	3	
	Novi sistemski pristopi in mreženja	Število novih sistemskih aktivnosti	EKSRP	2	
			ESPR	1	
	Odgovorna raba naravnih virov	Število aktivnosti, ki promovirajo odgovorno rabo naravnih virov	EKSRP	2	
			ESPR	2	
	Ohranjati in promovirati lokalne tradicije	Število aktivnosti, ki spodbujajo in promovirajo lokalne tradicije	EKSRP	5	
			ESPR	1	
	<b>Večja vključenost mladih, žensk in drugih ranljivih skupin</b>	Izboljšati pogoje za ranljive skupine	Število vključenih ranljivih skupin	EKSRP	1
				ESPR	2
Krepiti znanje in usposobljenost		Število posameznikov, vključenih v izobraževanja	EKSRP	15	
			ESPR	15	
Omogočiti nove aktivnosti za ranljive skupine		Število novih aktivnosti in/ali nove urejene infrastrukture za ranljive skupine	EKSRP	1	
			ESPR	2	

**Kazalniki programa CLLD (Uredba CLLD) vezani na število operacij in sredstva za operacije za EU sklade (EKSPR, ESPR) so naslednji:**

- število zaključenih operacij v primerjavi z odobrenimi operacijami,
- delež dodeljenih sredstev v odločitvi o potrditvi operacije v primerjavi z določenim finančnim okvirom,
- delež izplačanih sredstev v primerjavi z dodeljenimi sredstvi v odločitvi o potrditvi operacije,
- število novo ustvarjenih delovnih mest v okviru operacij.

#### **POMEMBNO**

Kazalniki vpliva ter kazalniki določeni v Uredbi CLLD, ki jih spremlja LAS so za vlagatelje informativnega značaja in jih ne vpisujejo v vlogo.

Vsaka operacija mora prispevati k rezultatu programa CLLD, ki je določen za vsak prednostni cilj in ukrep programa CLLD.

#### **KAZALNIKI REZULTATOV PROGRAMA**

Kazalniki rezultatov na ravni programa (vsebinski outputi programa) se bodo merili prek kazalnikov, navedenih v spodnji tabeli (ločeno po EU skladih: EKSRP, ESPR).

Priporočamo, da posebno pozornost namenite ustvarjanju delovnih mest (pri vseh ukrepih), pri sredstvih Evropskega ribiškega sklada pa tudi novim podjetjem in ohranjenim delovnim mestom.

## **KAZALNIKI REZULTATA in učinka NA RAVNI OPERACIJE**

**Rezultati operacije** so neposredne in takojšnje posledice izvajanja operacije in doseganja neposrednih učinkov. Rezultati operacije pomenijo dolgoročno spremembo v območju programa CLLD še 5 let po zadnjem izplačilu sredstev (EKSRP), 3 leta po zadnjem izplačilu sredstev ESPR ter se merijo v fizičnih enotah (npr. nova delovna mesta, priročnik, material za izobraževanje ...).

Obvezni kazalniki rezultata operacije so:

- število deležnikov, ki so vključeni v izvajanje operacije CLLD,
- število prebivalcev, na katere vpliva operacija,
- nova delovna mesta,
- nova podjetja (velja za ESPR),
- ohranjena delovna mesta (velja za ESPR).

Vlagatelji sami določijo druge kazalnike rezultata operacije glede na vsebino operacije.

Kazalniki rezultatov operacije so povezani s ciljem in ukrepom programa ter morajo odražati kazalnik rezultata programa.

### **POMEMBNO**

Kazalnike rezultata operacije vlagatelji obvezno vpišejo v vlogo. Kazalniki rezultata operacije morajo biti tesno povezani s kazalniki rezultata programa CLLD. Med kazalnike rezultata operacije morajo vlagatelji obvezno vpisati kazalnik rezultata programa, ki so ga navedli v vlogi pod kazalnikom programa.

**Neposredni učinki operacije** so dosežki operacije, ki prispevajo k doseganju dolgoročnih rezultatov in so neposreden rezultat aktivnosti v operaciji ter se praviloma merijo v fizičnih enotah (npr. število delavnic, število udeležencev, število dobrih praks ...).

Kazalniki učinkov operacije so tesno povezani s ciljem in ukrepom programa CLLD, kazalniki rezultata operacije in kazalniki rezultata programa CLLD.

Rezultati učinkov na ravni operacije se bodo merili prek v tabeli navedenih kazalnikov (ločeno po EU skladih: EKSRP, ESPR), **v vlogi morajo vlagatelji zapisati vsaj enega izmed kazalnikov učinkov iz tabele 2 (kazalniki učinka za operacije CLLD), vlagatelji pa sami v vlogi določijo dodatne kazalnike učinka operacije glede na vsebino operacije.**

### **POMEMBNO**

Kazalnike učinka operacije vlagatelji obvezno vpišejo v vlogo. Kazalniki učinka operacije morajo biti tesno povezani s kazalnikom rezultata operacije ter s kazalniki rezultata programa CLLD.

Tabela 2: Kazalniki učinka in rezultata za sklada EKSRP in ESPR

Evropski kmetijski sklad za razvoj podeželja – EKSRP						
UKREP	NAZIV UKREP	TPU	NAZIV TEMATSKO PODROČJE	PREDNOSTNI CILJI	SPECIFIČNI KAZALNIK UČINKA	KAZALNIK REZULTATA
U1	Trajnostna raba naravnih virov in prostora	TPU1	Ustvarjanje delovnih mest	<i>Izboljšati konkurenčnost</i>	1 inovativni pristop k spodbujanju reaktivacije kmetijskih površin	Število kmetij, ki so vključene v proces reaktivacije kmet./gozd. površin
				TPU3	Varstvo okolja in ohranjanje narave	<i>Ohraniti/izboljšati stanje naravne in kulturne dediščine</i>
		<i>Ohranjati in promovirati lokalne tradicije</i>	1 aktivnost, ki spodbuja in promovira lokalno tradicije			Delež ohranjanje kulturne krajine
		<i>Odgovorna raba naravnih virov</i>	1 aktivnost, ki promovira odgovorno rabo naravnih virov			Število deležnikov vključenih v verige naravnih virov
U2	Upravljanje naravne in kulturne dediščine	TPU1	Ustvarjanje delovnih mest	<i>Ohraniti obstoječa ali ustvariti nova delovna mesta</i>	1 - število novih izhodov v zaposlitev	Število zaposlitev pri partnerjih vključenih v operacije, ki so predmet sofinanciranja
				TPU2	Razvoj osnovnih storitev	<i>Nadgraditi turistično infrastrukturo</i>
		<i>Krepiti lokalno identiteto</i>	3 novi ali nadgrajeni dogodek/prireditev			Število aktivnosti za krepitev lokalne identitete
		<i>Spodbujati zdrav in aktiven življenjski slog</i>	2 aktivnosti, ki spodbujata zdrav življenjski slog			Število uporabnikov tematskih poti in delavnic/prireditev na temo snovne in nesnovne dediščine
		TPU3	Varstvo okolja in ohranjanje narave	<i>Ohraniti/izboljšati stanje naravne in kulturne dediščine</i>	1 aktivnost, ki prispeva k ohranjanju/izboljšanju naravne in kulturne dediščine na območju TNP	Povečan obisk pohodnikov na območju TNP
				<i>Ohranjati in promovirati lokalne tradicije</i>	2 aktivnosti, ki promovirata (ohranjata) lokalne tradicije	Število promocijskih aktivnosti na temo nesnovne in snovne dediščine
				<i>Novi sistemski pristopi in mreženja</i>	1 nova sistemska aktivnost	Vzpostavljen produkt pohodniških poti po Julijskih Alpah (Julijske Alpe Trail)
U3	Razvoj in trženje novih dejavnosti, znanj, produktov v kmetijstvu in akvakulturi	TPU1	Ustvarjanje delovnih mest	<i>Izboljšati konkurenčnost</i>	3 inovativni pristopi k trženju in promociji lokalno tipičnih produktov in storitev	Število izvedenih aktivnosti na področju trženja in promocije lokalno tipičnih produktov in storitev
				<i>Povečati rabo lokalnih produktov</i>	1 nova ali optimizirana dobavna veriga lokalnih kmetijskih produktov	Število vključenih deležnikov v dobavne verige lokalnih kmetijskih produktov na območju LAS
				<i>Izboljšati podjetniško znanje in veščine</i>	6 delavnic ali usposabljanj na temo prednosti in priložnosti lokalne samooskrbe in povezovanja med	Število udeleženi subjektov na delavnicah

					pridelovalci	
		TPU3	Varstvo okolja in ohranjanje narave	<i>Ohranjati in promovirati lokalne tradicije</i>	2 aktivnosti, ki spodbujata in promovirata lokalne tradicije	Število udeležencev/ obiskovalcev v aktivnostih
				<i>Odgovorna raba naravnih virov</i>	1 aktivnost, ki promovira odgovorno rabo naravnih virov	Število deležnikov vključenih v verige naravnih virov
U4	Razvoj in trženje turističnih produktov in destinacij	TPU1	Ustvarjanje delovnih mest	<i>Izboljšati konkurenčnost</i>	2 lokalno inovativna pristopa k sodelovanju	Število registriranih turističnih poizvedovanj v TIC
		TPU2	Razvoj osnovnih storitev	<i>Spodbujati zdrav in aktiven življenjski slog</i>	1 aktivnost, ki spodbuja zdrav življenjski slog	Število uporabnikov pohodniških poti
				<i>Nadgraditi turistično infrastrukturo</i>	2 aktivnosti urejanja površin, namenjenih turizmu	Število izvedenih (manjših) investicij
		TPU3	Varstvo okolja in ohranjanje narave	<i>Ohraniti/izboljšati stanje naravne in kulturne dediščine</i>	1 aktivnost, ki prispeva k ohranjanju/izboljšanju naravne in kulturne dediščine na območju LAS	Povečan obisk pohodnikov na območju LAS
				<i>Ohraniti/izboljšati stanje naravne in kulturne dediščine</i>	1 aktivnost, ki prispeva k ohranjanju/izboljšanju naravne in kulturne dediščine na območju TNP	Povečano usmerjanje obiska turističnih območij v TNP
		<i>Novi sistemski pristopi in mreženja</i>	1 nova sistemska aktivnost	Vzpostavljena enotna mreža pohodniških poti na območju LAS Dolina Soče		
U5	Spodbujanje skupnostnega življenja in socialne vključenosti	TPU1	Ustvarjanje delovnih mest	<i>Izboljšati konkurenčnost</i>	1 novo vzpostavljeno partnerstvo s področja socialnega varstva	Število vključenih subjektov v dejavnosti, ki spodbujajo socialno vključenost
		TPU2	Razvoj osnovnih storitev	<i>Spodbujati zdrav in aktiven življenjski slog</i>	1 aktivnost, ki spodbuja zdrav življenjski slog	Število vključenih oseb v aktivnosti, ki spodbuja zdrav življenjski slog
		TPU 4	Vključitev ranljivih skupin	<i>Izboljšati pogoje za ranljive skupine</i>	1 vključena ranljiva skupina	Število vključenih oseb iz posamezne ranljive skupine
				<i>Krepiti znanje in usposobljenost</i>	15 posameznikov, vključenih v usposabljanja	Število usposobljenih posameznikov
		<i>Omogočiti nove dejavnosti za ranljive skupine</i>	1 nova aktivnost urejena infrastruktura za ranljive skupine	Število izvedenih (manjših) investicij		

**Evropski sklad za pomorstvo in ribištvo – ESPR**

UKREP	NAZIV UKREP	TPU	NAZIV TEMATSKO PODROČJE	PREDNOSTNI CILJI	SPECIFIČNI KAZALNIK UČINKA	KAZALNIK REZULTATA
U1	Trajnostna raba naravnih virov in prostora	TPU1	Ustvarjanje delovnih mest	<i>Ohraniti obstoječa ali ustvariti nova delovna mesta</i>	1 število novih izhodov v zaposlitev	Število zaposlitev pri partnerjih vključenih v operacije, ki so predmet sofinanciranja
		TPU3	Varstvo okolja in ohranjanje narave	<i>Ohraniti/izboljšati stanje naravne in kulturne dediščine</i>	2 aktivnosti, ki prispevata k varovanju in ohranjanju vodotokov in habitatov soške postrvi	Ohranitev deleža ohranjenih vodotokov in habitatov soške postrvi
				<i>Odgovorna raba naravnih virov</i>	1 aktivnost, ki promovira odgovorno rabo naravnih virov	Število deležnikov vključenih v verige naravnih virov
U2	Upravljanje naravne in kulturne dediščine	TPU1	Ustvarjanje delovnih mest	<i>Izboljšati konkurenčnost</i>	lokalno inovativno partnerstvo na področju upravljanja povodja reke Soče	Število vključenih deležnikov na območju LAS Dolina Soče
		TPU3	Varstvo okolja in ohranjanje narave	<i>Ohraniti/izboljšati stanje naravne in kulturne dediščine</i>	1 aktivnost, ki prispeva k varovanju in ohranjanju vodotokov	Ohranitev deleža ohranjenih vodotokov
				<i>Novi sistemski pristopi in mreženja</i>	1 nova sistemska aktivnost	Vzpostavljena operativna struktura inovativnega partnerstva
				<i>Odgovorna raba naravnih virov</i>	1 aktivnost, ki promovira odgovorno rabo naravnih virov	Število deležnikov vključenih v verige naravnih virov
U3	Razvoj in trženje novih dejavnosti, znanj, produktov v kmetijstvu in akvakulturi	TPU1	Ustvarjanje delovnih mest	<i>Ohraniti obstoječa ali ustvariti nova delovna mesta</i>	2 - število novih izhodov v zaposlitev	Število zaposlitev pri partnerjih vključenih v operacije, ki so predmet sofinanciranja
				<i>Izboljšati konkurenčnost</i>	2 inovativni partnerstvi na področju razvoja, trženja in diverzifikacije znotraj dejavnosti akvakulture	Število vključenih deležnikov na območju LAS Dolina Soče
				<i>Povečati rabo lokalnih produktov</i>	2 novi ali optimizirani dobavni verigi lokalnih produktov v panogi akvakulture	Število vključenih deležnikov v dobavno verigo lokalnih produktov
				<i>Izboljšati podjetniško znanje in veščine</i>	2 delavnici ali usposabljanji na temo novih načinov uporabe produktov akvakulture in povezovanja proizvajalcev in porabnikov	Število udeleženih subjektov na delavnicah
		TPU2	Razvoj osnovnih storitev	<i>Krepiti lokalno identiteto</i>	5 - nov ali nadgrajen dogodek/prireditvev	Število aktivnosti za krepitev lokalne identitete
U4	Razvoj in trženje turističnih produktov in destinacij	TPU1	Ustvarjanje delovnih mest	<i>Ohraniti obstoječa ali ustvariti nova delovna mesta</i>	1 - število novih izhodov v zaposlitev	Število zaposlitev pri partnerjih vključenih v operacije, ki so predmet sofinanciranja
				<i>Izboljšati konkurenčnost</i>	2 inovativni partnerstvi na področju razvoja, trženja turističnih destinacij in navezovanja panoge na turistični sektor	Število vključenih deležnikov na območju LAS Dolina Soče
				<i>Izboljšati podjetniško znanje in veščine</i>	2 delavnici ali usposabljanji na temo možnosti sodelovanja in povezovanja med panogami	Število udeleženih subjektov na delavnicah
		TPU2	Razvoj osnovnih storitev	<i>Spodbujati zdrav in aktiven življenjski slog</i>	5 aktivnosti, ki spodbujajo zdrav življenjski slog	Število uporabnikov delavnic/prireditvev na temo trženja, promocije, blagovnih znamk
				<i>Krepiti lokalno identiteto</i>	5 - nov ali nadgrajen dogodek/prireditvev	Število aktivnosti za krepitev lokalne identitete
				<i>Nadgraditi turistično infrastrukturo</i>	3 aktivnosti urejanja površin, namenjenih turizmu	Število izvedenih (manjših) investicij
TPU3	Varstvo okolja in ohranjanje narave	<i>Ohranjanje in promoviranje lokalne tradicije</i>	1 aktivnost, ki spodbuja in promovira lokalne tradicije	Število promocijskih aktivnosti		
U5	Spodbujanje skupnostnega življenja in socialne vključenosti	TPU1	Ustvarjanje delovnih mest	<i>Izboljšati konkurenčnost</i>	2 inovativni partnerstvi na področju spodbujanja socialne vključenosti in skupnostnega življenja	Število vključenih subjektov v dejavnosti, ki spodbujajo socialno vključenost
		TPU2	Razvoj osnovnih storitev	<i>Nadgraditi turistično infrastrukturo</i>	1 aktivnost urejanja površin, namenjenih turizmu	Število izvedenih (manjših) investicij
		TPU4	Vključevanje ranljivih skupin	<i>Izboljšati pogoje za ranljive skupine</i>	2 vključena ranljiva skupina	Število vključenih oseb iz posamezne ranljive skupine

<i>Krepiti znanje in usposobljenost</i>	15 posameznikov, vključenih v usposabljanja	Število usposobljenih posameznikov
<i>Omogočiti nove dejavnosti za ranljive skupine</i>	2 novi aktivnosti urejanja infrastrukture za ranljive skupine	Število izvedenih (manjših) investicij

#### POMEMBNO

Kazalnike rezultata programa CLLD vlagatelji obvezno vpišejo v vlogo: vsaka operacija mora prispevati k rezultatu programa CLLD za posamezen ukrep programa CLLD.

#### POMEMBNO

LAS močno priporoča, da vlagatelji v vlogi sledijo usmeritvam predlaganih aktivnosti v ukrepih programa CLLD.

### 6. UPRAVIČENO OBMOČJE IZVAJANJA OPERACIJ IN UPRAVIČENCI

#### UPRAVIČENO OBMOČJE IN UPRAVIČENCI DO SREDSTEV CLLD

Upravičenec in partner (kadar se operacije izvajajo s partnerjem) mora izpolnjevati sledeče pogoje:

- **ima stalno bivališče na območju LAS** (če gre za fizično osebo) oziroma ima sedež, registrirano izpostavo, podružnico, organizacijsko enoto oziroma poslovno enoto na območju LAS (če gre za pravno osebo zasebnega prava) oziroma deluje na območju LAS (če gre za pravno osebo javnega prava ali za pravno osebo zasebnega prava v javnem interesu),
- **ima zagotovljena sredstva** za lastno sofinanciranje operacije (iz lastnih virov, iz drugih javnih oziroma zasebnih virov).

V partnerstvo lahko pristopijo organizacije, ki javna pooblastila izvajajo na območju LAS, vendar je njihov sedež izven območja LAS, vse aktivnosti operacij CLLD pa izvajajo na upravičenem območju LAS Dolina Soče.

V partnerstvo lahko pristopijo nevladne organizacije, ki delujejo v javnem interesu in svojo dejavnost izvajajo na območju LAS, vendar je njihov sedež izven območja LAS, vse aktivnosti operacij CLLD pa izvajajo na upravičenem območju LAS Dolina Soče.

**EKSRP in ESPR** velja, da so upravičenci do sredstev CLLD: javni, zasebni in nevladni (civilni sektor) in LAS območja LAS: območje občin Bovec, Kanal ob Soči, Kobarid in Tolmin, ki imajo svojo dejavnost registrirano skladno s področno zakonodajo (Zakon o lokalnih skupnostih, Zakon o gospodarskih družbah, zakon o zavodih, zakon o društvih, Zakon o javni upravi, zakon o socialnih podjetjih ...) ter vse aktivnosti operacij CLLD izvajajo na upravičenem območju LAS Dolina Soče.

**UPRAVIČENO OBMOČJE DO SREDSTEV TNP** (sredstva EKSRP): območja, določena v Zakonu o Triglavskem narodnem parku (Uradni list RS, št. 52/10 in 46/14 – ZON-C), v nadaljevanju ZTNP-1) na območju treh občin na območju LAS Dolina Soče (Bovec, Kobarid in Tolmin).

#### POMEMBNO

Območje izvajanja operacije v Triglavskem narodnem parku (občina, naselje, območje v TNP). Iz operacije mora biti razvidno, da se aktivnosti oz. investicija izvajajo na območju TNP. Z območjem parka mora obstajati posredna povezava, tudi če se aktivnost izvaja na območju parkovnih občin izven TPN.

## 7. CILJNE SKUPINE PROGRAMA CLLD IN VKJUČENOST CILJNIH SKUPIN V AKTIVNOSTI OPERACIJ

Ciljne skupine programa CLLD so:

- javni sektor: lokalne skupnosti, javni zavodi, razvojne agencije ...,
- zasebni sektor: mala in srednja podjetja, zadruga, socialna podjetja ...,
- civilni (nevladni sektor); društva, kooperative, zasebni neprofitni zavodi ...,
- prebivalstvo območja,
- strokovnjaki za določena strokovna področja, ki jih pokrivajo operacije,
- nacionalna raven: ministrstva, nacionalne inštitucije ...,
- druga zainteresirana javnost,
- ranljive ciljne skupine (mladi do 35 leta starosti, starejši brezposelni, ženske, invalidi in druge osebe z omejitvami, upokojenci, tujci).

LAS močno priporoča, da vlagatelji v izvedbo aktivnosti operacije vključijo ranljive ciljne skupine (več o ranljivih ciljnih skupinah operacije v poglavju 5.3.6. Strategije LAS).

Aktivna vključenost ciljnih skupin programa CLLD v izvedbo aktivnosti operacij pomeni, da ciljne skupine aktivno sodelujejo. To pomeni, da se aktivno udeležujejo delavnic, izobraževanj, sodelujejo v akcijah čiščenja s čiščenjem okolice, potrdijo osebni prejem zloženke na promocijskem dogodku ...

Kaj ni aktivna vključenost ciljnih skupin programa CLLD v izvedbo aktivnosti operacije: Posredovanje vabila ciljnim skupinam, posredovanje obvestila ciljnim skupinam o obstoju spletne strani, posredovanje zloženek ciljnim skupinam po pošti brez povratne informacije oz. brez aktivne vključenosti v aktivnost operacije ipd. ni aktivna vključenost ciljnih skupin v izvedbo operacije in se s programom CLLD ne bo financirala.

### POMEMBNO:

Ciljne skupine morajo sodelovati v aktivnostih le na upravičenem območju LAS (EU skladi EKSRP in ESPR). Ciljne skupine v aktivnostih operacije sodelujejo tudi po zaključku operacije (kar je zahteva programa CLLD).

## 8. FINANČNI OKVIR PROGRAMA CLLD

Skupni finančni okvir za izvedbo programa prek operacij CLLD znaša 2.456.127,31 EUR, kar je razvidno iz tabele.

LAS bo operacije programa CLLD, ki prispevajo k ciljem in rezultatom programa CLLD izbral in določil z javnim pozivom, ki bo imel več rokov za izbor operacij LAS.

Tabela 3: Finančni okvir programa CLLD

EU sklad	Podpora operacijam (EU + SLO)	Delež sofinanciranja operacije
EKSRP	672.021,20	85 %
ESRR	658.612,01	80 %
ESPR	1.125.494,10	od 50 do 100 %
<b>SKUPAJ</b>	<b>2.456.127,31</b>	

Iz sredstev programa CLLD se lahko sofinancirajo le upravičeni stroški pri čemer lahko znaša sofinanciranje iz sredstev EKSRP 85 %, iz sredstev ESPR 50 %, 85 % ali 100%, razliko do 100 % morajo upravičenci (vlagatelji – prijavitelji in partnerji) zagotoviti iz lastnih sredstev (javni ali zasebni viri).

Sredstva programa CLLD so za EU sklada EKSRP, ESPR na razpolago za vsa 4 tematska področja.

Maksimalna možna nepovratna sredstva za operacijo skladno z Uredbo CLLD je: 300.000 EUR (EKSRP), 200.000 EUR (ESPR), skladno z ukrepi strategije LAS.

#### **POMEMBNO**

Vlagateljem močno priporočamo, da pregledajo sredstva po posameznih ukrepih ter v vlogo vpišejo realno višino sredstev potrebnih za izvedbo posamezne operacije.

### **9. VNOS PODATKOV V ELEKTRONSKO APLIKACIJO**

Vse s strani LAS potrjene in izbrane operacije za sklada EKSRP in ESPR bodo prek vodilnega partnerja LAS vnesene v posebne elektronske aplikacije (e-kmetija).

Aplikacija bo zagotavljala spremljanje dogodkov povezanih s posamezno operacijo (potrditev/ali zavrnitev operacije), pravna razmerja med upravičenci in nacionalnimi organi, spremljanje izvedbe operacije (spremembe operacij (vloga, potrditev ali zavrnitev spremembe operacije), upravljanje operacij (predložitev dokumentov, ki dokazujejo izvedbo operacij (vsebinski in finančni del) ter doseganje kazalnikov kot so: kazalniki rezultata programa in operacij in rezultati učinkov operacij.

V aplikaciji bodo razvidne tudi morebitne kazni (zmanjšanje donacije) ipd.

### **10. NAČELA PROGRAMA CLLD**

#### **USMERJENOST K REZULTATOM**

V programskem obdobju 2014–2020 je potrebno izpostaviti usmerjenost programa in operacij programa CLLD k trajnostnim, konkretnim in vidnim rezultatom. To pomeni, da morajo rezultati pomeniti bistveno izboljšanje prvotnega stanja.

#### **EKSRP**

Med najbolj zaželene rezultate štejemo nova delovna mesta, ki se ohranijo še 3 let po zadnjem izplačilu sredstev.

#### **ESPR**

Med najbolj zaželene rezultate štejemo nova delovna mesta ter nova podjetja in ohranjena delovna mesta, ki se ohranijo še 3 leta po zadnjem izplačilu sredstev.

Operacije morajo temeljiti na potrebah območja. Operacija se predlaga samo v okviru **enega** izbranega ukrepa, lahko pa vpliva na doseganje **več** ciljev ali naslavlja **več** tematskih področij in en EU sklad. Operacije morajo biti jasno usmerjene k ciljem programa ter morajo imeti jasno opredeljene aktivnosti, dosežke ter rezultate (na ravni operacije in programa) in rezultate učinka na ravni operacije. Hkrati morajo operacije prispevati k reševanju izzivov območja, ki so opredeljena v programu CLLD.

## 11. HORIZONTALNI CILJI EU

Pri vseh predloženih operacijah CLLD je potrebno upoštevati horizontalne cilje EU (navedena v poglavju 8 Strategije LAS):

- blaženje podnebnih sprememb in prilaganje nanje,
- okolje,
- inovacije,
- spodbujanje enakosti spolov in nediskriminacija.

Vlagatelji (prijavitelji – vodilni partner in partnerji) morajo v operaciji navesti, kako operacija prispeva k navedenim horizontalnim politikam ter kako bo z operacijo in njenimi aktivnostmi izboljšala stanje na področju navedenih horizontalnih politik.

**Blaženje podnebnih sprememb** – navedite prispevek, kako bodo rezultati operacije vplivali na blaženje podnebnih sprememb in prilaganje nanje.

V okviru SLR se spodbuja:

- usmeritev k trajnostni rabi lokalnih obnovljivih virov energije (v nadaljevanju OVE),
- povezovanje deležnikov na področju distribucije OVE,
- podporo aktivnostim za pospeševanje trajnostne mobilnosti,
- optimizacijo verig lokalnih virov na območju,
- pospeševanje samooskrbe,
- izbor razmeram prilagojenih kultur, sort ter dejavnosti v kmetijstvu,
- spodbujanje ekološkega načina kmetovanja, ipd.

**Skrb za okolje** – navedite prispevek vpliva rezultatov operacije na zmanjševanje onesnaževanja okoljskih elementov, sonaravno rabo endogenih potencialov ter ozaveščanje, obveščanje in promocijo prebivalstva.

V okviru SLR se spodbuja:

- sonaravno rabo endogenih potencialov okolja in implementacijo takih aktivnosti, ki imajo kar se da nizke negativne okoljske učinke,
- ohranjanje in varovanje okolja in narave, ki se bodo uresničevali zlasti preko aktivnosti ozaveščanja in promocije pomena varstva in ohranjanja narave in okolja,
- omejitve pri umeščanju dejavnosti in infrastrukture v prostor
- pozitivne učinke na ohranjanje biodiverzitete, ekosistemske in krajinske pestrosti ter vplivajo na zmanjševanje okoljskih obremenitev.

**Spodbujanje inovativnosti** – navedite prispevek, kako operacija prinaša nove razvojne rešitve in omogoča inovativne pristope, bodisi z rabo lokalnih virov, bodisi s prenosom primerov dobrih praks v lokalno okolje.

V okviru SLR se spodbuja:

- uveljavljanje novih pristopov, dejavnosti in proizvodov,
- uvajanje novih razvojnih rešitev pri rabi lokalnih virov,
- aktivno povezovanje in mreženje med lokalnimi akterji.

**Nediskriminacija in spodbujanje enakih možnosti** – navedite prispevek, kako operacija zagotavlja enake človekove pravice in temeljne svoboščine ne glede na narodnost, raso, spol, jezik, vero, politično ali drugo

prepričanje, gmotno stanje, rojstvo, izobrazbo, družbeni položaj, invalidnost ali katero koli drugo osebno okoliščino.

V okviru SLR se spodbuja:

- načelo enakosti, ki vključuje prepoved neenakega obravnavanja oziroma diskriminacije,
- aktivnosti animacije lokalnega prebivalstva, ki bodo enakovredno obravnavale vse skupine,
- enakost med spoloma in preprečevanje vsakršne diskriminacije.

## 12. MEDSEKTORSKO SODELOVANJE

Vlagatelji (vodilni partner, partnerji) operacije v pripravo ter izvedbo operacij kot partnerje ter ciljne skupine vključujejo javni, zasebni in civilni (nevladni) sektor ter širšo javnost.

Program podpira operacije, ki razvijajo medsektorsko sodelovanje, in sicer smiselno glede na kompetence posameznih sektorjev ter temo operacije.

### POMEMBNO:

Vsi partnerji v operaciji morajo aktivno sodelovati v operaciji (vsebinsko in finančno). Vloge, kjer vsi partnerji ne bodo aktivno sodelovali, bodo ZAVRNJENE.

## 13. TRAJNOST REZULTATOV

Operacije morajo zagotoviti trajnost rezultatov na nivoju operacije (EKSRP 5 let po zadnjem izplačilu sredstev za operacijo, ESPR 3 leta po zadnjem izplačilu sredstev za operacijo). To pomeni, da morajo zagotoviti tako finančno trajnost (financiranje aktivnosti po zaključku operacije) kot tudi vsebinsko trajnost (trajnost razvitih modelov, pristopov, uporaba rezultatov operacije skladno z namenom operacije npr. usposabljanja, naložba (oprema, investicija).

## 14. OKOLJSKA TRAJNOST – VPLIV NA OKOLJE

Operacije morajo zagotavljati okoljsko trajnost (kjer je to smiselno) ter morajo prispevati k izboljšanju oziroma vsaj ohranitvi okolja/narave.

## 15. INOVATIVNI PRISTOPI

Operacije morajo biti inovativne ali nadgrajevati obstoječo prakso, kar pomeni, da operacija razvija nove pristope, nove modele, nove programe, nove razvojne priložnosti, nove produkte in storitve ipd., ki so novi v prostoru LAS in prispevajo k ciljem in rezultatom programa CLLD.

## 16. VKLJUČEVANJE CILJNIH SKUPIN IN RANLJIVIH CILJNIH SKUPIN

Operacije morajo obvezno v izvedbo operacij aktivno vključiti ciljne skupine programa CLLD. Upravičenci glede na vsebino operacije določijo ciljne skupine, ki jih bodo vključili v izvedbo operacij.

Zaželeno je, da vlagatelji (vodilni partner/partnerji) operacije v aktivnosti vključujejo ranljive ciljne skupine: mladi do 35 leta starosti, starejši brezposelni, ženske, invalidi in druge osebe z omejitvami, upokojenci, tujci.

## 17. USTREZNOST PARTNERSTVA

Vsi partnerji morajo imeti pravno finančno in operativno sposobnost za sodelovanje v programu CLLD.

Pomembno je vedeti, da je potrebno zagotoviti zalaganje financ za izvedbo aktivnosti faze/operacije vsaj še 6 mesecev po oddaji poročila LAS nacionalnemu nivoju o zaključeni fazi/operaciji (poročilo o zaključeni fazi/operaciji mora biti obvezno oddano pred uradnim potekom datuma zaključka faze/operacije).

Partnerji morajo biti usposobljeni za pripravo in izvedbo operacije (vsebinsko in finančno) ter zagotavljati trajnost rezultatov (vsebinsko, finančno) ter morajo poznati posebnosti dela, ki jih zahtevajo razvojni projekti (operacije).

## 18. USTVARJANJE NOVIH DELOVNIH MEST

Program CLLD je prioritetno usmerjen v razvoj novih delovnih mest, zato priporočamo, da vlagatelji (vodilni partner/partnerji) operacij v operacijah načrtujejo, kjer je to realno dosegljivo.

Prioritetno iz sredstev EKSRP program pričakuje nova delovna mesta, iz sredstev ESPR pa nova delovna mesta in nova podjetja ter ohranitev delovnih mest.

### EKSRP

Število novo ustvarjenih delovnih mest se prikazuje z ekvivalentom polnega delovnega časa (EPDČ; FTE – full time equivalent). En EPDČ (ekvivalent polnega delovnega časa) se lahko razume kot en človek/leto. Tako se oseba, ki ponavadi porabi 30 % svojega časa za neko delo, preostanek pa za druge dejavnosti, šteje za 0,3 EPDČ. V primeru, ko gre za registracijo s.p., se to lahko šteje kot novo ustvarjeno delovno mesto, vendar mora plačevati prispevke za polni delavni čas.

1 PDM lahko sestavlja več zaposlitev za krajši delovni čas. Prav tako se lahko osebe zaposlene na ustvarjenem delovnem mestu zamenjajo, pomembno je da se ohranja delovno mesto do datuma poteka 3 let po zadnjem izplačilu nepovratnih sredstev za operacijo.

Za nova delovna mesta EKSRP: upravičenec bo zavezan, da bo še 3 let po zaključku operacije dostavljal informacije LAS in nacionalnemu nivoju o doseganju kazalnikov.

### ESPR

Za sklad ESPR so za nova delovna mesta, nova podjetja in ohranitev delovnih mest posebna pravila, ki jih določajo navodila ESPR (Smernice ESPR). Delovna mesta, nova podjetja in ohranjena delovna mesta morajo biti ohranjena še 3 leta po zadnjem izplačilu sredstev. Upravičenec bo zavezan, da bo še 3 leta po zaključku operacije dostavljal informacije LAS in nacionalnemu nivoju o doseganju kazalnikov.

## **2. DEL NAVODIL: RAZVOJ OPERACIJ CLLD**

V navodilih je predstavljen postopek priprave predloga operacije do prejema sklepa o odobritvi operacije.

Št.	Dokumenti	Povezava
1	Program razvoja podeželja RS za obdobje 2014–2020, februar 2015	<a href="#">PRP2014-2020</a>
2	Uredba o izvajanju lokalnega razvoja, ki ga vodi skupnost, v programskem obdobju 2014–2020 (Uradni list RS, št. 42/15, z dne 16. 6. 2015)	<a href="#">Uredba CLLD</a>
	Uredbe o izvajanju lokalnega razvoja, ki ga vodi skupnost, v programskem obdobju 2014–2020 (Uradni list RS, št. 28/16, z dne 15. 4. 2016 in 73/16, z dne 18. 11. 2016)	
	Uredbe o izvajanju lokalnega razvoja, ki ga vodi skupnost, v programskem obdobju 2014–2020 (Uradni list RS, št. 28/16, z dne 15. 4. 2016 in 72/17, z dne 15. 12. 2017)	
	Uredbe o izvajanju lokalnega razvoja, ki ga vodi skupnost, v programskem obdobju 2014–2020 (Uradni list RS, št. 23/18, z dne 6. 4. 2018 in 72/17, z dne 26. 10. 2018)	
3	Strategija lokalnega razvoja za lokalno akcijsko skupino LAS Dolina Soče za programsko obdobje 2014–2020, oktober 2016	<a href="#">SLR LAS Dolina Soče</a>
4	Pravilnik o katalogu stroškov in najvišjih priznanih vrednosti	<a href="#">PRAVILNIK</a>
	Katalog stroškov in najvišjih priznanih vrednosti, 27. 5. 2016	<a href="#">KATALOG</a>
5	Pravilnik o seznamu kmetijske in gozdarske mehanizacije ter katalogu stroškov kmetijske in gozdarske mehanizacije, 2. 2. 2016	<a href="#">PRAVILNIK</a>
	Seznamu kmetijske in gozdarske mehanizacije ter katalogu stroškov kmetijske in gozdarske mehanizacije	glej priloga pravilnika
6	NAVODILA za informiranje in obveščanje javnosti o aktivnostih, ki prejemajo podporo iz Programa razvoja podeželja Republike Slovenije za obdobje 2014–2020 (11. 11. 2016)	<a href="#">NAVODILA</a>
7	NAVODILA Organa upravljanja za obveščanje javnosti in označevanje operacij v okviru Operativnega programa za izvajanje Evropskega sklada za pomorstvo in ribištvo v Republiki Sloveniji za obdobje 2014–2020	<a href="#">NAVODILA</a>
8	NAVODILA za določanje in preverjanje tipov stroškov v okviru pristopa CLLD	<a href="#">NAVODILA</a>
9	SMERNICE organa upravljanja za izvajanje ukrepov CLLD za ESPR 2014–2020	<b>x</b>

#### POMEMBNO

Vsem potencialnim prijaviteljem priporočamo:

- da se pred prijavo operacije posvetujete z Vodilnim partnerjem LAS – Posoškim razvojnim centrom,
- da se pogovorite s posamezniki, podjetji in nevladnimi organizacijami in ugotovite ali lokalno in širše okolje potrebuje operacijo ter ali obstaja podpora ciljnih skupin.

#### PRIPOROČILO!

LAS priporoča, da prijavitelji/partnerji v čim večji meri prijavljajo operacije, ki jih ni možno financirati iz ukrepov Programa za razvoj podeželja 2014–2020.

#### POMEMBNO

Pristop CLLD podpira operacije, za katere je težko pridobiti sredstva drugje oz. se brez CLLD sredstev ne morejo izvajati. Zato si LAS pridržuje pravico, da operacije, za katere prijavitelj/partnerji lahko pridobijo sredstva iz drugih EU/nacionalnih virov NE PODPRE.

## 1. ZAHTEVE PARTNERSTVA

V programu CLLD lahko sodelujejo upravičenci navedeni v 1. delu navodil, v poglavju 6.

Števil partnerjev navzgor ni omejeno. Priporočamo, da vlagatelji (vodilni partner/partnerji operacij) smiselno številčno omejijo število partnerjev.

### POMEMBNO

Priporočamo, da v operaciji sodelujejo partnerji iz javnega, zasebnega, nevladnega sektorja.

Vlagatelji (vodilni partner/partnerji) ne smejo kandidirati na javnem pozivu LAS, če:

- imajo nepopravnane obveznosti do države,
- so v postopku prenehanja, prisilne poravnave, stečaja, prepovedi delovanja, sodne likvidacije ali izbrisa iz sodnega registra,
- če so podjetje v težavah,
- če so nepremičnine, na katerih se izvaja naložba, predmet sklepa o izvršbi na nepremičnino (nap. izterjava ali rubež),
- jim je bilo s pravnomočno in dokončno sodbo dokazano kaznivo dejanje prevare, podkupovanja, vpletenosti v kriminalno ali drugo nezakonito dejavnost,
- so krivi lažnega prikazovanja zahtevanih podatkov s strani naročnika, da bi sodelovali na javnem razpisu ali pa teh podatkov niso prikazali,
- so že pridobili sredstva za financiranje predlaganega projekta iz drugih virov (javnih ali zasebnih),
- so že dosegli kvoto državne pomoči de minimis (200.000 EUR v 3 letih),
- da nismo storili goljufije v okviru Evropskega sklada za ribištvo ali Evropskega sklada za pomorstvo in ribištvo;
- so poskušali pridobiti zaupne informacije ali vplivati na ocenjevalno komisijo ali LAS med postopkom ocenjevanja in izbora operacij,
- v primeru pridobitve sofinanciranja iz javnih sredstev s sredstvi niso ravnali kot dober gospodar in so kršili pogodbene obveznosti,
- da še ni potekel rok kazni (prepoved kandidiranja), ki jo je vlagatelju naložila država (pristojna ministrstva in drugi nacionalni organi) ter LAS.

## 2. ZAHTEVE PROGRAMA CLLD IN NAČELO VODILNEGA PARTNER

Partnerji pri pripravi vloge - operacije med seboj izberejo/določijo vodilnega partnerja operacije.

Naloge vodilnega partnerja/partnerjev, ki so jih dolžni zagotoviti programu CLLD načrta razvojnih programov za operacijo:

- izvedba operacije (vsebinsko in finančno) v sodelovanju s partnerji,
- skrb za kvalitetno izvedbo (vsebinsko in finančno),
- zakonitost in pravilnost porabe sredstev operacije,
- priprava poročil o izvedbi operacije LAS za vodilnega partnerja,
- predložitev poročil o izvedbi operacije LAS vodilnemu partnerju in popravki poročil,
- zagotovitev trajnosti operacije,
- hranjenje dokumentacije operacije,

- revizije operacij,
- promocija operacije/programa.

### 3. VELIKOST OPERACIJ

Program CLLD določa minimalno in maksimalno višino nepovratnih sredstev CLLD, ki jih lahko prejme posamezna operacija.

Maksimalna višina nepovratnih sredstev, ki jih z operacijo lahko zaprosi vlagatelj (vodilni partner/partnerji) operacije znaša:

- za sklad EKSRP: 300.000 EUR,
- za sklad ESPR: 200.000 EUR.

Vlagatelji (vodilni partner/partnerji) operacije morajo pri pripravi operacije upoštevati tudi finančni okvir programa in višino razpoložljivih sredstev posameznega ukrepa programa CLLD.

#### **POMEMBNO:**

Vlagatelj (vodilni partner/partnerji), ki bodo z operacijo zahtevali več nepovratnih sredstev, kot je maksimalno možna donacija na EU sklad bodo zavrnjeni.

### 4. FAZNOST OPERACIJ, TRAJANJE OPERACIJ IN PRORAČUN OPERACIJ CLLD

#### **FAZE OPERACIJE IN TRAJANJE OPERACIJ**

Vsaka operacija ima lahko največ tri faze.

Vlagatelji se lahko odločijo, da operacijo izvedejo kot celoto le v eni fazi ali pa se odločijo, da operacijo izvedejo v dveh ali treh fazah.

Priporočljivo je da se operacije pričnejo izvajati s **1. 1. 2020**.

Če operacija zahteva sofinanciranje s sredstvi EKSRP, ESPR v višini 20.000 EUR se operacija obvezno izvede kot celota - le v eni fazi.

V skladu z 29. členom Uredbe CLLD se operacija ne sme začeti izvajati pred obdobjem upravičenosti, v skladu s posebnimi pogoji sklada, to je po izdaji odločbe s strani na AKTRSP.

Upravičenec mora izvesti operacijo najpozneje v treh letih od pravnomočnosti odločbe o potrditvi operacije s strani ARSKTRP. Obdobje trajanja operacije mora vključevati čas za izvedbo glavnih aktivnosti ter čas za administrativni zaključek operacije.

Pri načrtovanju terminskega plana upoštevajte, da mora Vodilni partner Posoški razvojni center dobiti v pregled zahtevek najmanj 30 dni pred rokom oddaje zahtevka na ARSKTRP.

## 5. VIŠINA DONACIJSKIH SREDSTEV CLLD IN PRORAČUN OPERACIJE

Iz sredstev programa CLLD se financirajo upravičeni stroški operacij. Višina sofinanciranja upravičenih stroškov operacij se razlikuje glede na EU sklad, ki financira program CLLD, in sicer:

- EKSPR: 85 % sofinanciranje skupnih upravičenih stroškov operacije,
- ESPR: 50 % sofinanciranje skupnih upravičenih stroškov operacije za profitne operacije,
- ESPR: do 85 % ali 100 % sofinanciranje skupnih upravičenih stroškov operacij za operacije skupnega pomena.

V programu CLLD lahko sodelujejo operacije katerih zaproseni znesek sredstev EKSRP in ESPR ni nižji od 20.000 EUR. Najvišji možni zaproseni znesek sredstev za operacije je pri sredstvih EKSRP 300.000 EUR, pri sredstvih ESPR pa 200.000 EUR, le ta pa je vezan tudi na maksimalno višino sredstev po ukrepu (strategija LAS).

Priporočamo, da partnerji realno planirajo proračun operacije. To velja tako za planiranje neto upravičenih stroškov za delo kadrov – uporabite dejanske stroške plač (bruto bruto s prehrano in prevozom in/ali stroške prispevkov (npr. za samostojne podjetnike) (ne t.i. željenih plač, prispevkov) z realno oceno porabe časa za izvedbo aktivnosti (npr. priprava delavnice 8 ur, izvedba delavnice 8 ur), kot tudi za planiranje ostalih neto upravičenih stroškov operacije (ne uporabljajte t.i. željenih cen temveč realno preverite stanje na trgu - ponudbe).

V primeru, da so neto upravičeni stroški za posamezno aktivnost/partnerja višji kot je lahko maksimalna donacija po EU skladu (EKSRP – 300.000 EUR, ESPR 200.000 EUR) ali maksimalna višina sredstev na ukrepu (strategija CLLD), lahko vlagatelji zaprosijo za maksimalno višino sredstev po EU skladu ali po ukrepu, ostali del neto upravičenih stroškov (t.i. presežni upravičeni stroški) pa krijejo iz lastnih sredstev. Ravno tako partnerji iz lastnih sredstev krijejo celoten DDV (le ta ne spada med upravičene stroške operacije, DDV je neupravičen strošek).

Pri neto upravičenih stroških za kadre realno ocenite delo kadrov pri izvedbi posameznih aktivnosti (npr. izvedba delavnice, če jo izvedejo zaposleni je priporočeno, da se, v kolikor so le PowerPoint prezentacije priporočila maksimalno 1 dan za pripravo delavnice in 1 dan za izvedbo delavnice).

Pri neto upravičenih stroških za t.i. zunanje stroške (storitve, naložbe,..) se pri planiranju proračuna operacije upoštevajo vrednosti najnižje ponudbe.

V primeru, da bodo pri izvedbi operacij nastali nižji neto upravičeni stroški kot zapisani v vlogi, bodo ta sredstva za partnerje in za LAS izgubljena (izjemoma je možna sprememba projekta z obrazložitvijo).

V primeru, da bodo pri izvedbi operacije nastali višji neto upravičeni stroški kot so zapisani v vlogi, nepovratna sredstva ostajajo enaka kot zapisana v vlogi (izjemoma je možna sprememba projekta – z obrazložitvijo).

V primeru proračuna (neto upravičeni stroški), ki je višji od maksimalno možnih nepovratnih sredstev po EU skladu ali ukrepu priporočamo, da vsi partnerji zvišajo delež lastnih sredstev v proračunu operacije v istih procentih.

Vloge s predlogom za sofinanciranje iz sredstev CLLD (EKSRP ali ESPR) z manj kot 20.000 EUR in/ali več kot 300.000 EUR (EKSRP) in/ali več kot 200.000 EUR (ESPR) ali več kot je maksimalno na razpolago sredstev na ukrepu (strategija CLLD) bodo zavrnjene.

Če za operacijo ali del operacije veljajo pravila državnih pomoči (DE MINIMIS), se za operacijo upošteva zgornja meja javnega financiranja določena s shemo državnih pomoči (DE MINIMIS).

#### **POMEMBNO**

Priporočamo, da partnerji realno planirajo proračun operacije.

### **6. SODELOVANJE PARTNERJEV PRI PRIPRAVI IN IZVEDBI OPERACIJ CLLD**

Partnerji skupaj sodelujejo pri razvoju in izvedbi operacije ter zagotovijo skupno osebje za izvedbo operacije ter skupno financiranje in trajnost operacije.

#### **SODELOVANJE PARTNERJEV PRI PRIPRAVI OPERACIJ**

Pri razvoju operacij sodelujejo vsi partnerji enakopravno, s svojimi idejami, predlogi sooblikujejo operacijo in skupaj določijo cilje, aktivnosti, rezultate in kazalnike, ki jih bodo dosegli z operacijo (na ravni programa, operacije) ter določijo kompetence partnerjev za izvedbo operacije, časovni potek operacije ter kateri od partnerjev bo zadolžen za izvedbo posameznih aktivnosti - nalog v operaciji. Vsi partnerji morajo v operacijo biti vključeni v vsebinskem in finančnem smislu.

#### **SODELOVANJE PARTNERJEV PRI IZVEDBI OPERACIJE**

Vodilni partner je odgovoren za celotno izvedbo operacije, partnerje za dele operacije, za katere so se partnerji dogovorili ob prijavi operacije.

Pri izvedbi operacije partnerji enakopravno sodelujejo pri izvedbi nalog ter skupaj dosežejo kazalnike operacije (na ravni programa, operacije) ter skrbijo za vsebinsko in finančno izvedbo aktivnosti - nalog.

#### **SODELOVANJE PARTNERJEV OPERACIJE (OSEBJE)**

Vsi partnerji so ob prijavi operacije določili kakšne naloge imajo posamezni partnerji v operaciji ter so določili tudi odgovornost posameznih partnerjev za izvedbo nalog. Vsak partner je odgovoren za izvedbo aktivnosti/nalog skladno z operacijo ter doseganje rezultatov ter kazalnikov programa/operacije.

#### **SODELOVANJE PARTNERJEV OPERACIJE (FINANCE)**

Operacija ima s prijavo operacije določen proračun operacije. S proračunom so določene tudi obdobja porabe sredstev ter zaključek posameznih aktivnosti /nalog ter roki za predložitev poročil o izvedenih aktivnostih (vsebinsko in finančno) vodilnemu partnerju operacije. Partnerji so dolžni slediti planu porabe sredstev operacije in v rokih postavljenih s strani vodilnega partnerja operacije predložiti poročila o opravljenih aktivnostih (vsebinsko in finančno). Hkrati so dolžni v rokih, ki jih zahteva vodilni partner operacije ter vodilni partner.

LAS predložiti popravke poročil in zahtevane dodatne dokumente, pojasnila o opravljenih aktivnostih v operaciji.

#### **SODELOVANJE PARTNERJEV OPERACIJE (TRAJNOST)**

Partnerji so ob prijavi operacije določili trajnost operacije ter katere aktivnosti se bodo ohranile/izvajale po zaključku izvedbe operacije. Trajnost so partnerji (vsebinsko in finančno) dolžni zagotoviti še 5 let (EKSRP, ESPR) po zadnjem izplačilu nepovratnih sredstev za operacijo.

## 7. DRŽAVNA POMOČ DE MINIMIS

Za program CLLD je priglašena državna pomoč DE MINIMIS in sicer za EKSRP in ESPR skladno z Uredbo 1407/2013/EU.

Državna pomoč DE MINIMIS lahko velja za celotno operacijo ali del operacije programa CLLD. V kolikor z operacijo upravičenci (vodilni partner/partnerji), ustvarjajo prihodke na trgu, se za navedene aktivnosti upravičencem pripiše državno pomoč DE MINIMIS. Posamezni upravičenec državne pomoči v 3 letih ne sme prejeti več kot 200.000 EUR državne pomoči.

Vlagatelj (vodilni partner, partner) operacije je dolžan ob vložitvi operacije k vlogi priložiti:

- pisno izjavo o vseh drugih pomočeh DE MINIMIS, ki jih je upravičenec oziroma enotno podjetje prejel v predhodnih dveh letih in v tekočem proračunskem letu,
- pisno izjavo o drugih, že prejetih ali zaprošenih sredstvih za iste upravičene stroške in zagotovilo, da z dodeljenim zneskom pomoči DE MINIMIS ne bo presežena zgornja meja DE MINIMIS ter intenzivnost pomoči po drugih predpisih,
- pisno izjavo, ali gre za enotno podjetje z navedbo podjetij, ki so z njim povezana, z namenom preveritve skupnega zneska že prejetih pomoči DE MINIMIS za vsa, z njim povezana podjetja.

Upravičenec operacij CLLD (vodilni partner/partnerji) prejmejo državno pomoč DE MINIMIS z dnem odločbe o pravici do sredstev CLLD (sklad EKSRP, ESPR).

Če se ugotovi, da je upravičenec operacije CLLD ŽE prejel prek 200.000 EUR državne pomoči DE MINIMIS se mu donacija iz sredstev za operacijo CLLD ne izplača oz. jo je dolžan vrniti z zakonitimi zamudnimi obrestmi vred.

Vsak dobitnik operacije CLLD je dolžan voditi evidenco prejetih državnih pomoči v svoji organizaciji in stalno spremljati višino prejetih državnih pomoči ter o morebitni prekoračitvi meje prejetih sredstev DE MINIMIS 200.000 EUR v treh letih takoj obvestiti vodilnega partnerja operacije ter vodilnega partnerja LAS (Posoški razvojni center), ki obvesti pristojne organe: ARSKTRP.

## 8. POSLOVNI NAČRTI ZA OPERACIJE CLLD

Vlagatelji (vodilni partner/partnerji) so dolžni za vse vloge, za katere nameravajo pridobiti sredstva ESPR obvezno pripraviti poslovni načrt skladno z metodologijo za sklad ESPR.

Za operacije, ki kandidirajo za sredstva EKSRP se poslovni načrti pripravijo le za vloge, ki so namenjene izključno tržni dejavnosti zasebnih vlagateljev (malih in srednjih podjetij, socialnih podjetij) (npr. razvoj novega izdelka, nove proizvodne linije ...).

Za EKSRP se poslovni načrt pripravi skladno z metodologijo MKGP, za ESPR skladno z metodologijo za ESPR (priporočena poglavja poslovnega načrta so v prilogi vloge).

## 9. DOKAZILA – PRILOGE K VLOGAM NA JAVNI POZIV CLLD

Vlagatelji (vodilni partner/partnerji) so dolžni za vse operacije ne glede na vrsto vlagatelja in ne glede na vrsto stroška predložiti:

- Obvezne priloge k vlogi (izjave podpisane in žigosane, pogodbo podpisano in žigosano)
- Izjave partnerjev o zagotavljanju finančnih sredstev za operacijo (za lokalne skupnosti proračun, načrt razvojnih programov)
- Povpraševanja in ponudbe
- Za naložbe (investicije, oprema) Dokazila o lastništvu, dovoljenja, soglasja, služnosti, najemne pogodbe, fotografije
- Neobvezne priloge – glede na vsebino vloge (izjava novo delovno mesto, novo podjetje, ohranjeno delovno mesto)

### **Predračun oz. ponudba s popisom del po fazah gradnje različnih vrst objektov glede na zahtevnost**

Za stroške, ki so navedeni v katalogu stroškov, mora biti predložen predračun/ponudba s popisom del. Predračun/ponudba mora biti potrjen s strani ponudnika in pripravljen tako, da ga je mogoče nedvoumno uvrstiti v objavljen katalog stroškov kmetijske in gozdarske mehanizacije ali katalog stroškov in najvišjih priznanih vrednosti.

Pri rekonstrukciji je potreben tudi podroben opis obstoječega stanja.

### **Tri ponudbe**

Upravičenci morajo za stroške, ki jih uveljavljajo v vlogi, pridobiti tržno primerljive pisne ponudbe najmanj treh med seboj neodvisnih (lastniška povezanost, pogodbeno povezanost, povezanost preko fizičnih oseb) ponudnikov, razen kadar:

- gre za vrste stroškov, ki so predpisani s strani države ali lokalne skupnosti,
- gre za stroške dela osebja,
- gre za stroške prispevka v naravi,
- je upravičenec naročnik v skladu s predpisi, ki urejajo javno naročanje,
- gre za vrsto stroška, za katero je na trgu le en ponudnik, kjer upravičenec priloži eno ponudbo.

Pri izračunu višine upravičenih stroškov se upošteva vrednost najugodnejše ponudbe. Utemeljen mora biti izbor najugodnejše ponudbe. Upravičenec priložiti utemeljitev, iz katere je razvidno, da ni mogoče priložiti treh tržno primerljivih ponudb. Če vrednost upravičenega stroška **ne presega 2.000 eurov**, lahko upravičenec ne glede na peti odstavek 64. člena Uredbe CLLD oz. zgornji odstavek namesto tržno primerljivih pisnih ponudb vlogi priloži eno vabilo k dajanju ponudb ali katalog ali oglas, kot ga določa zakon, ki ureja obligacijska razmerja (natisnjen spletni cenik, letak z navedenimi minimalnimi zahtevanimi lastnostmi blaga oziroma storitve, natisnjeni podatki s spletne strani ponudnika, javno objavljene tarife).

Predpis, ki ureja seznam kmetijske in gozdarske mehanizacije ter katalog stroškov kmetijske in gozdarske mehanizacije, se uporablja za najvišje priznane vrednosti stroškov kmetijske in gozdarske mehanizacije.

Predpis, ki ureja katalog stroškov in najvišjih priznanih vrednosti, se uporablja za najvišje priznane vrednosti naslednjih kategorij stroškov:

- stroški gradnje in vzdrževanja objektov z osnovno notranjo opremo objektov ter stroški nakupa dodatne opreme objektov, ki je samostojna funkcionalna celota,
- stroški ureditve cestne, vodovodne in energetske infrastrukture ter stroški ureditve gozdnih prometnic,
- stroški izgradnje naprav na kmetijskih zemljiščih in
- stroški nakupa kmetijskih zemljišč.

Upravičenec mora vsem potencialnim ponudnikom poslati enako povpraševanje z navedenimi minimalnimi zahtevami. Ponudbe so tržno primerljive, če vsebujejo vse zahteve, ki jih je upravičenec navedel v povpraševanju. Pri izračunu višine upravičenih stroškov se upošteva vrednost najugodnejše ponudbe. Če ponudba ne vsebuje minimalnih zahtev, je upravičenec ne izbere.

Strošek prispevka v naravi v obliki zagotavljanja dela ne sme presegati ocenjenih vrednosti ure prostovoljskega dela, kot so določene v predpisih, ki urejajo prostovoljstvo.

Za vrednotenje prispevka v naravi v obliki prostovoljskega dela se uporabljajo določbe Pravilnik o področjih prostovoljskega dela in vpisniku (Uradni list RS, št. 48/11, 60/11 in 29/16), in sicer je ocenjena vrednost ene ure prostovoljskega dela:

- za organizacijsko delo 13 evrov,
- za vsebinsko delo 10 evrov in
- za opravljeno drugo prostovoljsko delo 6 evrov.

Končne ponudbe, na podlagi katerih je upravičenec sklenil pogodbe ali naročil opremo ali storitve je potrebno priložiti ob vložitvi zahtevka za izplačilo sredstev. V končnem poročilu mora biti razvidno povpraševanje, prejete ponudbe, odločitve za nakup in utemeljitev izbora.

**Če je upravičenec naročnik po zakonu, ki ureja javno naročanje,** mora biti ob vlogi priložen popis del oz. pridobljena ponudba. Dokumentacija v zvezi z oddajo in izvedbo javnega naročila, se predloži ob oddaji zahtevka za izplačilo sredstev.

#### **Računi in predračuni za stroške storitev zunanjih izvajalcev, če jih upravičenec uveljavlja.**

V nadaljevanju navajamo podrobnosti glede zahtev (prilog) k vlogi v primeru naložb:

#### **Dokumentacija za gradnjo objektov ali nakup opreme v objektih, pravnomočno gradbeno dovoljenje oziroma druga dokazila za gradnjo objektov ali nakup opreme v objektih.**

Dokumentacija in druga dokazila se morajo glasiti na upravičenca / pravno osebo javnega prava, ki postane lastnik naložbe v skladu s sedmim odstavkom 29. člena Uredbe CLLD. Enako velja tudi za vlagatelje iz zasebnega in nevladnega sektorja.

V primeru gradbeno obrtniških del, za katera je bilo potrebno predhodno pridobiti gradbeno dovoljenje je potrebno priložiti originalno projektno dokumentacijo oziroma dokumentacijo in skice, iz katere so razvidni:

- tehnična rešitev z detajli predvidenih posegov,
- projektantski predračun oz. popis del,
- kopija pravnomočnega gradbenega dovoljenja za objekt ali prostor, ki se glasi na lastnika naložbe.

Če vlagatelj kandidira za pridobitev sredstev samo za del naložbe, mora biti iz investicijsko tehnične dokumentacije razvidno še:

- popis del in stroškov, ki se nanaša na celotno naložbo,
- ločen popis del in stroškov, ki jih vlagatelj uveljavlja za sofinanciranje po tej operaciji,
- predloženo dokazilo o vrednosti že izvedenih del in stroškov.

Kadar gre za naložbe v novogradnje oz. adaptacije prostorov in nakup pripadajoče opreme, ki se nahajajo ali se bodo nahajali v objektih zgrajenih tudi za druge namene, se od vseh skupnih stroškov izgradnje oz. adaptacije celotnega objekta (skupni prostori, streha, fasada, ipd.) kot opravičljivi stroški priznajo le stroški v sorazmernem deležu glede na neto tlorisno površino objekta, ki jo prostori zasedajo.

V primeru nakupa opreme je potrebno predložiti:

- izris tlorisa prostora z vrisano opremo,
- kopija pravnomočnega uporabnega dovoljenja ali kopijo pravnomočnega gradbenega dovoljenja za objekt ali prostor, ki se glasi na lastnika naložbe.

Podatki iz gradbenega dovoljenja (v vlogi):

Vrsta dokumenta	Datum izdaje	Št. dokumenta	Organ, ki je izdal dokument	Datum pravnomočnosti
Gradbeno dovoljenje				

V primerih, ko operacija vključuje investicijo v enostavni objekt oziroma, ko gre za posege v prostor, za katere ni potrebno pridobiti upravnih dovoljenj, je potrebno za navedeno operacijo priložiti lokacijsko informacijo iz katere mora biti razvidno, da predviden poseg v prostor izpolnjuje prostorske izvedbene pogoje.

Podatki iz lokacijske informacije (v vlogi):

Vrsta dokumenta	Datum izdaje	Št. dokumenta	Organ, ki je izdal dokument
Lokacijska informacija			

Druga dovoljenja in soglasja pristojnih organov, ki izhajajo iz predpisov Evropske unije ali nacionalne zakonodaje glede na tip operacije.

V primeru, ko operacija predvideva poseg v prostor ali se operacija izvaja na območju kjer veljajo okoljske omejitve zaradi katerih je potrebno pridobiti soglasje pristojnega organa (Natura 2000, zavarovana območja, območje kulturne dediščine, poplavno območje, vodovarstveno območje, varovalni pas infrastrukture ipd.) se priložijo ustrezna soglasja in dovoljenja.

Na spletni strani:

[http://gis.arso.gov.si/atlasokolja/profile.aspx?id=Atlas\\_Okolja\\_AXL@Arso](http://gis.arso.gov.si/atlasokolja/profile.aspx?id=Atlas_Okolja_AXL@Arso) se lahko preveri ali na zemljišču, kjer se izvaja operacija, veljajo okoljske omejitve (Natura 2000, zavarovana območja, območje kulturne dediščine, poplavno območje, vodovarstveno območje, varovalni pas infrastrukture ipd.), zaradi katerih je potrebno pridobiti soglasje pristojnega organa.

### **Dokazilo o lastništvu nepremičnin**

V primeru operacije, ki vključuje ureditve objektov ter nakupa nove opreme mora upravičenec/pravna oseba javnega prava, vlagatelj iz zasebnega in nevladnega sektorja dokazati lastništvo nepremičnin – objektov oziroma zemljišč, kjer se bo izvajala naložba.

Kot dokazilo se priloži zemljiškoknjižni izpisek.

Prosimo navedite naslednje podatke (v vlogi):

- okrajno sodišče: \_\_\_\_\_,
- k.o.: \_\_\_\_\_,
- številka parcele: \_\_\_\_\_.

Če upravičenec / pravna oseba javnega prava, vlagatelj iz zasebnega in nevladnega sektorja ni lastnik nepremičnin mora poleg dokazil iz prve točke obvezno priložiti še:

- kopijo overjene pogodbe o najemu, zakupu, služnosti ali stavbni pravici za obdobje najmanj 5 let po zadnjem izplačilu nepovratnih sredstev
- kopijo overjenega soglasja lastnika (-ov) ali solastnika (-ov), da naložba ni v nasprotju s pogodbo.

Projektna dokumentacija in projektantski proračuni (velja za lokalne skupnosti):

- investicijski program ali dokument identifikacije investicijskega projekta (DIIP),
- sklep o potrditvi investicijskega programa ali DIIP-a,
- izpolnjen obrazec 3 iz Načrta razvojnih programov občine, proračunske postavke, proračun.

Projektna dokumentacija in projektantski proračuni (velja za javne zavode)

- investicijski program ali dokument identifikacije investicijskega projekta (DIIP) (če potrebno – skladno z zakonodajo)

Projektna dokumentacija (ostali nosilci operacij javni, zasebni, nevladni sektor morajo priložiti):

- Investicijsko tehnična dokumentacija za investicijske operacije, iz katere je razvidno:
- lokacija naložbe,
- tehnična rešitev z detajli predvidenih posegov in popisom del,
- projektantski predračun oz. predračun za načrtovano naložbo,
- kopijo pravnomočnega gradbenega dovoljenja glede na naložbo, ki se glasi na vlagatelja (v primeru gradnje),
- uporabno dovoljenje že obstoječega objekta (v primeru nakupa samo opreme),
- tloris objekta z dispozicijo opreme in predračunom (v primeru nakupa opreme).

V kolikor vlagatelj kandidira na pridobitev sredstev samo za dokončanje naložbe, mora biti iz priložene investicijsko tehnične dokumentacije razvidno še:

- popis del in stroškov se mora nanašati na celotno naložbo,
- kadar gre za fazno gradnjo, mora biti predložen natančen popis o že izvedenih aktivnostih in o vrednosti že izvedenih del, ki ga sestavi pooblaščen projektant ali nadzornik.

Kadar gre za naložbe v novogradnje oz. adaptacije prostorov in nakupu pripadajoče opreme, ki se nahajajo ali se bodo nahajali v objektih zgrajenih tudi za druge namene, se od vseh skupnih stroškov izgradnje oz. adaptacije

celotnega objekta (skupni prostori, streha, fasada ipd) kot opravičljivi stroški priznajo le stroški v sorazmernem deležu glede na neto tlorisno površino objekta, ki jo ti prostori zasedajo.

Nakup zemljišč: priložite dokumente:

- dokazilo o postopku nakupa ter
- dokazilo o lastništvu.

Rabljena oprema za razstavne namene; v primeru, da z operacijo vlagatelj kupi ali obnovi rabljeno opremo, mora ta biti namenjena le za razstavne namene. Priložite posebno izjavo.

Vsa potrebna dokumentacija oziroma soglasja, kot jih za izvedbo operacij določajo področni predpisi, morajo biti izdana najpozneje do zaključka izbirnega postopka na ravni odločanja v LAS. Če je za operacijo predpisano gradbeno dovoljenje v skladu z zakonom, ki ureja graditev, mora biti pravnomočno gradbeno dovoljenje priloženo ob oddaji vloge. To je odvisno od tega za kakšen tip operacije gre (npr. pri gradnji je potrebno upoštevati zakon, ki ureja graditev objektov, pri posegih v kulturno dediščino je potrebno upoštevati zakonodajo s področja varovanja kulturne dediščine, itd.).

#### **POMEMBNO**

Če za posamezno naložbo, vlagatelji do roka oddaje vlog ne pridobijo vseh dovoljenj (npr. nimajo pravnomočnega gradbenega dovoljenja) take naložbe ni možno vključiti med aktivnosti operacije.

#### **10. ZBIRANJE PONUDB PRED ODDAJO VLOGE NA JAVNI POZIV**

Za vsak sklad EU glede zbiranja ponudb veljajo za t.i. zunanje stroške posebna pravila.

#### **POMEMBNO:**

Vse ponudbe se morajo glasiti na vodilnega partnerja ali partnerja/partnerje, ki imajo stroške zaposlenih in /ali zunanje stroške v aktivnostih/proračunu operacije. Vlogi se priloži obvezna priloga (obrazec – izbor najugodnejšega ponudnika). Predložene ponudbe so lahko, če pri ponudnikih ni običaj, da so podpisane in žigosane, lahko predložene – priložene vlogi tudi brez podpisa in žiga.

#### Povpraševanje in ena ponudba - Katalog stroškov in najvišjih priznanih vrednosti (velja za vse vlagatelje za sklad EKSRP)

Povpraševanje in predračun oz. ponudba s popisom del po fazah gradnje različnih vrst objektov glede na zahtevnost.

Za stroške, ki so navedeni v Katalogu stroškov in najvišjih priznanih vrednosti, mora biti predložen predračun/ponudba s popisom del. Predračun/ponudba mora biti potrjen s strani ponudnika.

Pri rekonstrukciji je potreben tudi podroben opis obstoječega stanja.

Upravičenci, ki niso zavezanci po ZJN-3 morajo za stroške, ki niso navedeni v Katalogu stroškov in najvišjih priznanih vrednosti pridobiti tržno primerljive pisne ponudbe najmanj treh med seboj neodvisnih ponudnikov oz. ena ponudbo, če vrednost upravičenega stroška ne presega 2.000 eurov.

Upravičenci, ki so zavezanci po ZJN-3 (javni sektor, posredni proračunski porabniki) izvajajo zbiranje ponudb skladno z zakonom oz. z internimi navodili/akti.

Končne ponudbe

Končne ponudbe, na podlagi katerih je upravičenec sklenil pogodbe ali naročil opremo ali storitve je potrebno priložiti ob vložitvi zahtevka za izplačilo sredstev. V končnem poročilu mora biti razvidno povpraševanje, prejete ponudbe, odločitev za nakup in utemeljitev izbora, računi,....

## 11. JAVNO NAROČANJE

Vlagatelji (vodilni partner/partnerji) so dolžni za vse operacije izvajati postopke zbiranja ponudb skladno z EU pravili in z veljavnim Zakonom o javnem naročanju.

Določbe trenutno veljavnega Zakona o javnem naročanju (ZJN-3), Ur. l. RS, št. 91/2015, se ne uporabljajo za zbiranje ponudb, katerih ocenjena vrednost za storitve ali blago (oprema,...) je nižja od 20.000 brez DDV ter za gradnje, katerih ocenjena vrednost je nižja od 40.000 EUR brez DDV.

Za t. i. evidenčno naročilo se uporablja poenostavljeni postopek zbiranja ponudb.

**Javna naročila, za katera glede na ocenjeno vrednost ni potrebno izvesti postopka javnega naročanja (t.im. evidenčna naročila)**

Določbe Zakona o javnem naročanju (Ur. l. RS, št. 91/2015; v nadaljevanju: ZJN-3) se na splošnem področju ne uporabljajo za javna naročila blaga, storitev ali projektnih natečajev, katerih ocenjena vrednost je nižja od 20.000 EUR brez DDV, za javna naročila gradenj, katerih ocenjena vrednost je nižja od 40.000 EUR brez DDV ter za javna naročila t.im. socialnih in drugih posebnih storitev, katerih ocenjena vrednost je nižja od 750 000 EUR brez DDV, razen storitev, ki so zajete s kodo CPV 79713000-5, ki so predmet naročanja, če njihova ocenjena vrednost dosega ali presega 20.000 EUR brez DDV.

Določbe ZJN-3 se na infrastrukturnem področju ne uporabljajo za javna naročila blaga ali storitev, katerih ocenjena vrednost je nižja od 50.000 EUR brez DDV, za javna naročila gradenj, katerih ocenjena vrednost je nižja od 100.000 EUR brez DDV in za javna naročila socialnih in drugih posebnih storitev, katerih ocenjena vrednost je nižja od 1.000.000 EUR brez DDV, razen storitev, ki so zajete s kodo CPV 79713000-5.

Naročnik je pri »evidenčnem naročilu« dolžan upoštevati načelo gospodarnosti, učinkovitosti in uspešnosti ter načelo transparentnosti. Slednje zagotovi na način, da:

- vodi evidenco o njihovi oddaji, ki zajema navedbo predmeta, vrste predmeta in vrednosti javnega naročila brez DDV, ter o njih sporoči podatke v skladu s 106. členom ZJN-3,
- vsako leto do zadnjega dne februarja na svoji spletni strani ali na portalu javnih naročil objavi seznam javnih naročil, ki so bila oddana preteklo leto in katerih ocenjena vrednost je nižja od mejnih vrednosti iz prejšnjega odstavka ter enaka ali višja od 10.000 EUR brez DDV, z opisom predmeta, vrsto predmeta in vrednostjo oddanega naročila brez DDV ter nazivom gospodarskega subjekta, ki mu je bilo naročilo oddano.

## 12. NAVZKRIŽJE INTERESOV

Vlagatelji (vodilni partner/partnerji) so dolžni upoštevati načelo navzkrižja interesov in se izločiti iz vseh postopkov, če se le to ugotovi (v primeru osebnih, družinskih ali poslovnih povezav) v povezavi z izborom izvajalcev določenih nalog, storitev, naložb v operacijah LAS.

Ravno tako ni dovoljeno, da partnerji v okviru istega partnerstva izvajajo delo, storitve/naložbe za drugega partnerja, ki je partner v operaciji LAS.

Poleg tega ni dovoljeno, da isti izvajalec ali ista oseba, ki je lastnik večjih podjetij) v isti operaciji izvaja več storitev/naložb.

Ravno tako ni dovoljeno, da pri t. i. malih naročilih naročnik izbere izvajalca, v katerem je lastnik.

### **13. FINANČNA SPOSOBNOST VLAGATELJEV IN ZALAGANJE SREDSTEV ZA OPERACIJE**

Vlagatelji (vodilni partner/partnerji) so dolžni za vse vloge predložene na poziv LAS predložiti dokazila o finančni sposobnosti vlagateljev (izjema so lokalne skupnosti).

Vlagatelji predložijo tudi izjave o zagotovitvi finančnih sredstev za izvedbo operacije, javni zavodi predložijo izjavo s priloženim planom (finančnim načrtom), lokalne skupnosti izjavo o zagotovitvi sredstev v proračunu (proračunska postavka, načrt razvojnih programov in proračun).

Sredstva za operacije je potrebno v celoti zalagati od datuma začetka izvajanja operacije (faze operacije) do predvidoma vsaj 6 mesecev po predložitvi poročila o zaključeni fazi/operaciji nacionalnemu nivoju s strani LAS (poročilo se predloži nacionalnemu nivoju pred potekom datuma za zaključek faze/operacije).

Program CLLD nima obdobjnih poročil in obdobjnega financiranja aktivnosti v fazah operacije temveč je izplačilo javnih sredstev le po zaključeni fazi/zaključeni operaciji oz. po zaključeni prvi, drugi in tretji fazi operaciji.

Zahtevki za nepovratna sredstva se morajo predložiti pred uradnim zaključkom posamezne faze (operacije) v rokih, ki so navedeni v vlogi, drugače upravičenci niso upravičeni do povračila nepovratna sredstev in se taki zahtevki zavrnejo.

Sredstva za izvedene aktivnosti v posamezni fazi operacije se upravičencem povrnejo po zaključeni fazi (operaciji), reviziji na terenu in potrditvi poročila (vsebinsko in finančno) za posamezno fazo operacije s strani vodilnega partnerja LAS (Posoški razvojni center) in nacionalnih pristojnih organov.

#### **POMEMBNO:**

Vlagatelji morajo imeti zadostna likvidnostna sredstva za zalaganje izvedbe operacij ves čas od začetka izvedbe operacije do predvidoma najmanj 6 mesecev po predložitvi poročila o zaključeni fazi/operaciji s strani LAS na pristojni nacionalni organ.

### **14. PRIHODKI OPERACIJ CLLD**

V kolikor bo operacija CLLD ustvarjala prihodke, je le te potrebno navesti že ob prijavi operacije. V primeru, da se operacija že izvaja in se v času izvajanja operacije pokaže, da bodo z aktivnostmi nastali tudi prihodki operacije, je vodilni partner operacije dolžan o prihodkih obvestiti vodilnega partnerja LAS.

Prihodki operacije se odštevajo od nepovratnih sredstvih in na splošno velja, da so upravičeni stroški (izdatki) operacije zmanjšajo glede na neto prihodke, ki jih ustvari operacije v času izvajanja operacije in še 5 let po zadnjem izplačilu nepovratnih sredstev CLLD za operacijo.

Pravila prihodkov operacij CLLD ne veljajo za operacije, ki prejmejo državno pomoč DE MINIMIS.

## **15. SPREMEMBE OPERACIJE CLLD**

Med izvajanjem operacij lahko nastopijo določene okoliščine, ki zahtevajo spremembo operacije, ker le tako upravičenci (vodilni partner, partnerji) operacije lahko dosežejo cilje, rezultate operacije.

Ne glede na spremembo operacije morajo upravičenci (vodilni partner, partnerji) operacije doseči rezultate (kazalnike programa in kazalnike operacije).

Priporočamo, da vlagatelji čimbolj natančno planirajo operacijo že pred vložitvijo vloge in uporabijo ukrep sprememba operacije, če je to res nujno potrebno za doseganje rezultatov (kazalniki programa in kazalniki operacije).

V času izvajanja operacije lahko upravičenec (vodilni partner), v primeru utemeljenih razlogov, največ dvakrat zaprosi vodilnega partnerja LAS (Posoški razvojni center) za spremembo operacije. LAS in pristojni nacionalni organ (ARSKTRP) lahko prošnjo za spremembo operacije potrdita ali zavrneta.

Sprememba operacije stopi v veljavo z dnem odobritve spremembe operacije. S tem dnem lahko upravičenci izvajajo operacijo skladno z odobrenimi spremembami operacije. Če določene aktivnosti in stroški povezane s spremembo operacije nastanejo pred potrditvijo spremembe operacije, jih program ne bo financiral in bo navedene izdatke zavrnil.

## **16. ZAGOTOVITEV FINANČNIH SREDSTEV ZA IZVEDBO OPERACIJE, REVIZIJSKA SLED IN TRAJNOST OPERACIJE**

Zagotovitev finančnih sredstev za izvedbo operacije – dokazila ob predložitvi vloge

Občine so dolžne za operacijo zagotoviti proračunska sredstva (načrt razvojnih programov (NRP)/proračunsko postavko) ter zagotoviti v proračunu postavko/NRP z nazivom operacije ob oddaji vloge oz. najkasneje pred oddajo prvega zahtevka za povračilo sredstev). Občine vlogi priložijo proračune.

Vlagatelji iz javnega sektorja (razen občin) in posredni proračunski porabniki vlogi priložijo potrjen plan dela (finančni načrt) z izjavo o zagotovitvi finančnih sredstev.

Vlagatelji iz zasebnega in nevladnega sektorja vlogi priložijo izjavo o zagotavljanju finančnih sredstev za izvedbo operacije.

### **Revizijska sled**

Za vsak izdatek operacije morajo partnerji operacije zagotoviti revizijsko sled (vsi dokumenti, vsa dokazila, stroškovno mesto, načrt razvojnih programov, proračunska postavka, dokazila o izvedenih evidenčnih naročilih (t.i. naročila male vrednosti ter naročila po ZJN-3).

Občine so dolžne zagotoviti sredstva v proračunu/načrtu razvojnih programov/proračunski postavki.

Za vsako operacijo so partnerji iz javnega, zasebnega in nevladnega sektorja dolžni zagotoviti posebno stroškovno mesto.

### **Trajnost operacije**

Partnerji so dolžni za operacijo (EKSRP in ESPR) obvezno zagotoviti trajnost (vsebinsko in finančno, vključno z ohranitvijo namena naložb, delovnimi mesti, ustanovljenimi podjetji in ohranjenimi delovnimi mesti) 5 let po zadnjem izplačilu nepovratnih sredstev za operacijo ter ne smejo spreminjati ciljev, rezultatov operacije.

## **17. POVPRASHVANJE IN PONUDBE OBVEZNE PRILOGE VLOGI**

Za vsak sklad EU glede zbiranja ponudb veljajo za t. i. zunanje stroške posebna pravila glede zbiranja ponudb in so že navedena pod točko 9 tega dela navodil.

## **18. INFORMACIJE O VLAGATELJIH, OPERACIJI**

Vlagatelji se strinjajo, da bo LAS objavil naziv in naslov organizacije ter njenih projektnih partnerjev, povzetek operacije, višino dodeljenih sredstev in delež financiranja, druge podatke o operaciji.

LAS bo operacije promoviral v različnih medijih (brošure, spletna stran, e-novice ipd.) doma in v tujini.

## **19. PARTNERSTVO: RAZVOJ OPERACIJE IN IZVEDBA OPERACIJE**

### **PARTNERSTVO V OPERACIJAH**

Operacije morajo slediti tematskemu področju ukrepanja, splošnim in posebnim ciljem ter ukrepom strategije LAS ter morajo z aktivnostmi, ki so inovativne za območje LAS, dosegati kazalnike rezultata in učinkov na ravni operacije ter zagotoviti trajnost operacije.

Vsebina operacije se z izmenjavo mnenj med partnerji oblikuje in določi v partnerstvu, določi se skupni izziv partnerstva, kaj partnerstvo želi spremeniti na območju, oblikujejo se aktivnosti, predlagani rezultati, določi se časovni in finančni okvir ter določi odgovornost partnerjev za izvedbo posameznih aktivnosti, določi se končna sestava partnerstva (kompetence in znanja partnerjev, uravnoteženost partnerjev (glede na sektor in geografsko pokrivanje območja) ter vodilni partner (le ta mora izkazovati kompetence za vodenje operacije) ter trajnost operacije.

Vsak partner mora biti v operacijo vključen v vsebinskem in finančnem smislu ter mora imeti reference za izvedbo aktivnosti, poznati pa mora tudi posebnosti dela, ki jih zahtevajo razvojni projekti (operacije).

Vodilni partner koordinira pripravo operacije ter je odgovoren za celotno uspešno izvedbo operacije. Vodilni partner je odgovoren za celotno komunikacijo in sodelovanje z vodilnim partnerjem LAS (Posoškim razvojnim centrom) in pristojnimi nacionalnimi organi v povezavi z operacijo.

Vodilni partner je zadolžen za koordinacijo, usklajevanje in vodenje celotnega partnerstva v času izvedbe operacije ter je odgovoren za pravilnost izvedbe operacije (vsebinsko, finančno) ter doseganje rezultatov operacije.

## **FAZNOST OPERACIJ IN AKTIVNOSTI OPERACIJ**

Vsaka operacija ima lahko največ tri faze. Vsaka faza vsebuje aktivnosti, v okviru aktivnosti pa dosežke.

Operacija se zaključi najkasneje v 3 letih po odobritvi s strani nacionalnega nivoja (odločba EKSRP, ESPR). Upravičenci se lahko odločijo za krajši čas izvedbe operacij.

Priporočilo s strani vodilnega partnerja LAS je da se operacije pričnejo izvajati s 1. 9. 2018.

Operacija se lahko izvaja kot celota (v eni fazi). Le ta potem traja od 1. 9. 2018 in se mora zaključiti najkasneje do 31. 8. 2021, v kolikor pa se operacija izvaja v treh fazah pa je terminski rok izvedbe posameznih faz naslednji.

V primeru planiranja faznosti operacije se posvetujte z vodilnim partnerjem LAS.

## **OBVEZNI SKLOPI OPERACIJE : VODENJE, PROMOCIJA**

Operacija se lahko izvede največ v treh fazah. Operacija, ki se izvede v eni fazi ima obvezna sklopa vodenje ter promocija. V primeru, da se operacija izvede v treh fazah, je v vseh fazah obvezen sklop vodenje operacije, promocija pa vsaj v eni fazi operacije.

Vodenje operacije sestavljajo predvsem koordinacijski sestanki partnerstva potrebni za izvedbo vsebinskih aktivnosti operacije. Priprava poročila za vložitev zahtevka ni upravičen strošek operacije.

Stroški za namen koordinacije, vodenja in promocija ne sme presegati 10 % upravičenih stroškov operacije.

Promocija vsebuje aktivnosti za osveščanje javnosti in širjenje rezultatov operacije, pri čemer lahko operacija koristi različne komunikacijske medije: brošure, zloženke, spletno stran, časopise, TV, radio, prireditve, dogodke ipd.

Za vse aktivnosti promocije je obvezno potrebno upoštevati nacionalna navodila za Obveščanje in informiranje (EKSRP in ESPR). Kršenje navodil pomeni, da stroški za promocijo niso upravičeni. Za promocijo vlagatelji ne predložijo kazalnikov (rezultatov programa) navedejo pa rezultate operacije, učinke operacije.

## **VSEBINSKE AKTIVNOSTI IN DOSEŽKI OPERACIJE**

Vlagatelji v vlogi določijo vsebinske aktivnosti in dosežke operacije, pri čemer sledijo v programu zapisanim kazalnikom ter določijo tudi kazalnike operacije (kazalnike rezultata, učinka), ki so tesno povezani z vsebino aktivnosti, dosežkov operacije.

## **NALOŽBE V OPERACIJI**

Vsaka operacija ima lahko naložbo (investicija, oprema). Le ta je nujno potrebna za doseganje rezultatov vsebinskega sklopa/sklopov. Pri zapisu naložbe v vlogo je potrebno navesti navezavo na vsebinsko aktivnost.

## **FINANČNI NAČRT OPERACIJE**

Operacije morajo imeti realen finančni načrt. Partnerji morajo pri oblikovanju finančnega načrta operacije slediti načelom ekonomičnosti, učinkovitosti ter primerljivosti (tržno primerljive ponudbe). Stroški morajo biti realni in ustrezni (glede na aktivnosti in rezultate operacije).

Sofinanciranje iz sredstev CLLD je lahko minimalno 20.000 EUR ter največ 300.000 EUR (EKSRP) in največ do 200.000 EUR (ESPR).

Stroški operacije so razdeljeni po stroškovnih kategorijah in se planirajo skladno z načrtovanimi aktivnostmi in časovnim okvirom za izvedbo aktivnosti.

Stroški operacije so upravičen izdatek operacije, če so nastali in so bili plačani v času izvedbe posamezne faze operacije ter so bili vključeni v poročilo o izvedbi operacije in v rokih predloženi v pregled vodilnemu partnerju LAS (Posoškemu razvojnemu centru).

Lokalne skupnosti morajo zagotoviti sredstva za izvedbo operacij v Proračunih/načrtih razvojnih programov občin, javni zavodi morajo imeti zagotovljena sredstva v potrjenih planih dela, finančnih načrtih ali drugih ustreznih dokumentih. Zasebni in nevladni sektor predloži izjave o zagotavljanju finančnih sredstev za izvedbo operacije.

## **20. POROČANJE O IZVEDENIH OPERACIJAH VODILNEMU PARTNERJU LAS**

Upravičenci poročajo o izvedenih operacijah vodilnemu partnerju LAS in sicer morajo poročila (vsebinska, finančna) predložiti vodilnemu partnerju LAS 30 dni pred potekom faze/operacije. V vlogi vlagatelji navedejo do kdaj bodo fazo/operacijo zaključili.

### **POMEMBNO:**

Poročilo o zaključeni fazi/operaciji mora biti predloženo LAS 30 dni pred potekom faze/operacije.

## **21. PODPORA UPRAVLJALSKE STRUKTURE – VODILNEGA PARTNERJA LAS**

Vodilni partner LAS (Posoški razvojni center) vlagateljem (vodilnemu partnerju/partnerjem) operacije ter zainteresiranim deležnikom območja LAS zagotavlja informacije in podporo pri razvoju operacij ter pripravi vlog ter informacije in podporo v času izvedbe operacij.

V času priprave vlog vodilni partner LAS (Posoški razvojni center) zagotavlja:

- informacije o programu CLLD in pozivu LAS,
- informacije o pripravi operacij ter predložitvi vlog,
- organizacijo in izvedbo informativnih delavnic o pozivu LAS (datumi in lokacije na spletni strani LAS),
- odgovore na vprašanja deležnikov (ustno - osebna srečanja in po telefonu - in na spletni strani LAS),
- objavo informacij o izbranih in potrjenih operacijah LAS ter izvedbi operacij LAS.

Kontaktne podatke vodilnega partnerja LAS Dolina Soče:

Posoški razvojni center

Trg tigrovcev 1

5220 Tolmin

Telefon: 05 38 41 507

E pošta: [las@prc.si](mailto:las@prc.si)

Spletna stran: [www.lasdolinasoce.si](http://www.lasdolinasoce.si)

## 22. POMOČ VLAGATELJEM PRI PRIPRAVI VLOG NA JAVNI POZIV LAS ZA IZBOR OPERACIJ CLLD

Priporočamo, da se vlagatelji v času, ko je poziv odprt, dogovorijo za osebno srečanje z vodilnim partnerjem LAS Posoškim razvojnim centrom.

Le ta bo vlagateljem nudil vse informacije o pozivu, pripravi vlog, posebnostih skladov ESKRP in ESPR.

V času trajanja javnega poziva LAS odgovarja na vprašanja:

- po elektronski pošti na naslov LAS: [las@prc.si](mailto:las@prc.si),
- po telefonu: 05 38 410 507, 05 38 410 518
- osebno na sedežu LAS (Posoški razvojni center, Trg Tigrovcev 1, 5220 Tolmin).

Čas za vprašanja potencialnih prijaviteljev (vlagateljev/vodilnih partnerjev in partnerjev) poteče 3 delovne dni pred potekom roka za oddajo vlog. Potem LAS odgovorov na vprašanja ne posreduje več.

Priporočamo, da vsi partnerji v operacijah pred oddajo vloge, LAS-u posredujejo kratek povzetek vloge (obrazec na spletni strani [las@prc.si](mailto:las@prc.si)) predložijo LAS in se dogovorijo za osebni sestanek z LAS v času od začetka objave javnega poziva do najkasneje 10 delovnih dni pred potekom roka za oddajo vlog.

Informacije o načrtovanih informativnih delavnicah in najpogostejša vprašanja in odgovori nanje bodo objavljeni na spletni strani: [www.lasdolinasoce.si](http://www.lasdolinasoce.si).

## 23. SPREMEMBE JAVNEGA POZIVA LAS

LAS si pridržuje pravico do sprememb javnega poziva, vloge, prilog ipd. skladno s spremenjenimi navodili EU skladov, navodili nacionalnega nivoja, sklepi organov LAS ipd.

Morebitne spremembe javnega poziva bodo objavljene na spletni strani LAS: <http://www.lasdolindoce.si/>.

**3. DEL NAVODIL:  
PRIJAVA VLOG NA JAVNI POZIV LAS ZA IZBOR  
OPERACIJ LAS IN  
OCENJEVANJE VLOG PRISPELIH NA JAVNI  
POZIV LAS ZA IZBOR OPERACIJ**

## 1. PRIJAVA OPERACIJE CLLD

### POSTOPEK PRIJAVE OPERACIJE CLLD

Vlagatelji morajo predložiti vlogo in dokumentacijo skladno z zadnjo verzijo vloge, navodili objavljene na spletni strani [www.lasdolinasoce.si](http://www.lasdolinasoce.si).

Vloga – vzorec prijavnice z obveznimi prilogami so pripravljene in objavljene ločeno za vsak sklad EU sklad posebej (EKSRP in ESPR).

Za vsak EU sklad (EKSRP in ESPR) se odda vloga s prilogami za posamični EU sklad.

### POMEMBNO

Vloge za posamični EU sklad (EKSRP in ESPR) se razlikujejo, zato bodite pozorni, da boste izpolnili pravo vlogo (za EU sklad, za katerega pripravljate vlogo).

### RAZPISNA DOKUMENTACIJA JAVNEGA POZIVA ZA IZBOR OPERACIJ CLLD

Razpisna dokumentacija za prijavo na javni poziv je objavljena na spletni strani LAS [www.lasdolinasoce.si](http://www.lasdolinasoce.si).

Prijavitelj mora v razpisni dokumentaciji za izbor operacij za uresničevanje ciljev Strategije lokalnega razvoja za lokalno akcijsko skupino LAS Dolina Soče za programsko obdobje 2014–2020 v letu 2018 predložiti:

### PRIJAVNI OBRAZEC S PRILOGAMI:

- izpolni se računalniško in v celoti,
- predloži se v enem pisnem izvodu in v elektronski verziji (CD, USB ključ,...),
- vloga mora biti izpolnjena v celoti v slovenskem jeziku,
- finančni izračuni morajo biti v evrih (EUR),
- zapis v elektronski verziji mora biti enak tiskani verziji, v primeru odstopanja se upošteva tiskana verzija,
- sestavni deli vloge morajo biti vloženi v mapo po vrstnem redu.

### ODDAJA VLOGE NA JAVNI POZIV LAS ZA IZBOR OPERACIJ CLLD

Vlogo na javni poziv je treba:

- poslati priporočeno po pošti na naslov: Posoški razvojni center, LAS Dolina Soče, Trg tigrovcev 1, 5220 Tolmin ali
- oddati osebno, med ponedeljkom in petkom med 9 in 14 uro v tajništvu vodilnega partnerja na naslovu: Posoški razvojni center, Trg tigrovcev 1, 5220 Tolmin.

Vloga mora biti v skladu z zahtevami tega javnega poziva izpolnjena, podpisana in žigosana, kjer je to zahtevano.

Na ovojnici vloge mora biti razviden:

- datum in čas oddaje vloge, označen s strani pošte (če se pošlje po pošti) ali tajništva vodilnega partnerja LAS (če se dostavi osebno),
- naslov prijavitelja in oznaka javnega poziva, na katerega se prijavlja,
- oznaka: »Ne odpiraj – vloga na javni poziv LAS za leto 2018.

Zaželeno je, da se uporabi obrazec Oprema ovojnice, ki je sestavni del razpisne dokumentacije.

Zadnji rok za predložitev vloge je: **30. 4. 2019**.

**Šteje se, da je vloga pravočasna, če je po pošti oddana priporočeno do 30. 4. 2019 ali če je oddana osebno na zgoraj navedenem naslovu do 14. ure 30. 4. 2019.**

Z obrazcem Oprema ovojnice opremite vlogo tako, da spodnji primer (ustrezno izpolnite) prilepite na sprednjo stran ovojnice. **Oprema ovojnice je priloga razpisne dokumentacije.**

Pošiljatelj: Naziv:  Naslov:	Prispetje vloge (izpolni prejemnik): Datum in ura: _____ Zap. št.: _____
(prijavitelj ustrezno obkroži)  Vloga                                  Dopolnitev vloge	Prejemnik:  <b>POSOŠKI RAZVOJNI CENTER</b> <hr/> <b>LAS Dolina Soče</b> <b>Trg tigrovcev 1</b>  <b>5220 Tolmin</b>
»Ne odpiraj – vloga na 4. javni poziv LAS za leto 2019«	

#### POMEMBNO

Če vlagatelj ne posluje z žigom, priloži posebno izjavo. Vloge in priloge podpisujejo zakoniti zastopniki vlagateljev.

#### KAKO IZPOLNITI VLOGO NA JAVNI POZIV ZA IZBOR OPERACIJ CLLD

Pišite jasno, s preprostimi besedami, uporabljajte kratke opise in se držite omejitev glede dolžine besedil (kjer je to navedeno v vlogi), izpolnite vsa zahtevana poglavja.

Dovolj časa posvetite zbiranju obveznih prilog za naložbe (investicija, oprema) ter zbiranju ponudb za načrtovane stroške/izdatke. Vse ponudbe morajo vsebovati naziv operacije in morajo biti datirane pred datumom oddaje vloge na poziv LAS. Ponudbi mora biti priloženo tudi povpraševanje ali zapis o povpraševanju.

#### POMEMBNO

Vlogam obvezno priložite ponudbe in povpraševanje oz. zapis o povpraševanju.

Priporočamo, da oddate popolno vlogo. Dopolnitve ne bodo možne za vsebinsko dopolnitev vloge. Dopolnitve bodo izjemoma dovoljene le v primeru, če se ugotovi, da pomotoma ni bila priložena obvezna priloga.

#### OBRAZEC VLOGE S PRILOGAMI

Prijavni obrazec s prilogami (za EU sklad EKSRP in ESPR) je objavljen na spletni strani LAS [www.lasdolinasoce.si](http://www.lasdolinasoce.si).

## 2. OCENJEVANJE OPERACIJ

### POSTOPEK OCENJEVANJA IN IZBORA OPERACIJ CLLD

Ocenjevanje vlog poteka v več korakih in ter pri tem sledi načelom transparentnosti, enake obravnave in preprečevanja konflikta interesov.

Pri pripravi vloge upoštevajte merila, skladno s katerimi bo posamezna vloga tudi ocenjena.

Vloge tako z vidika formalne ustreznosti in popolnosti vlog kot z vidika vsebinske in finančne ustreznosti oceni ocenjevalna komisija LAS.

Postopek ocenjevanja operacij, izvede ocenjevalna komisija in poteka v dveh fazah:

Preverjanje vlog z vidika **splošnih pogojev za upravičenost operacije** (1. faza):

Zap. št.	Splošni pogoji za upravičenost operacije	DA (drži)	NE (ne drži)
1	Prijava je v celoti izpolnjena na predpisanem obrazcu		
2	Prijavi so priložene vse v javnem pozivu zahtevane izjave, ponudbe in drugi dokumenti		
3	Prijava je prispela pravočasno in je pravilno označena ter zaprta		
4	Prijavitelj izpolnjuje pogoje za prijavo na javni poziv		
5	Operacija se izvaja na območju LAS in se ne izvaja v naseljih, kjer je izvajanje operacij izključeno.		
6	Operacija je skladna s cilji Strategije lokalnega razvoja LAS Dolina Soče in ciljem EKSRP ali ESPR		
7	Operacija je skladna z ukrepom, ki je predmet sofinanciranja v okviru javnega poziva		
8	Operacija, predlagana za sofinanciranje se še ni pričela izvajati		
9	Zaprošen znesek za sofinanciranje je v mejah, kot jih določa javni poziv		
10	Operacija ima zaprto finančno konstrukcijo in zagotovljene lastne finančne vire za izvedbo operacije v celoti		
11	Upravičeni stroški operacije se ne financirajo iz drugih javnih ali zasebnih sredstev (prepoved dvojnega financiranja)		
12	Stroški nakupa zemljišč predstavljajo največ 10 % skupnih upravičenih stroškov operacije		
	Stroški storitev zunanjih izvajalcev – splošni stroški lahko predstavljajo največ 10 % upravičenih stroškov operacijo		
	Stroški za namen koordinacije in vodenja operacije lahko predstavljajo največ 10 % upravičenih stroškov za zadevno operacijo.		
	Stroški za namen promocije na programskem območju, ki se neposredno navezujejo na izvajanje operacije, lahko predstavljajo največ 10 % upravičenih stroškov za zadevno operacijo.		
13	Operacija je v skladu (10. odstavek 29. člena Uredbe CLLD) z veljavno zakonodajo in zanjo so izdana vsa relevantna soglasja ali dovoljenja (kjer je to potrebno)		
14	Za prijavitelja ne veljajo določila 2. člena Uredbe Komisije (EU) št. 702/2014 z		

dne 25. junija 2014 o razglasitvi nekaterih vrst pomoči v kmetijskem in gozdarskem sektorju ter na podeželju za združljive z notranjim trgovom z uporabo členov 107 in 108 Pogodbe o delovanju Evropske unije (Uradni list št. 193 z dne 1. 7. 2014, str. 1) – (določila o nedodelitvi podpore podjetjem v težavah).		
--	--	--

#### POSEBI POGOJI ZA OPERACIJE IZ ESPR

Pogoji operacije, da je skladna s cilji (63. člen Uredbe 508/2014/EU)	DA	NE
Zagotavljanje dodane vrednosti, ustvarjanje delovnih mest, pritegnitev mladih in spodbujanje inovacij v vseh fazah dobavne verige na področju ribištva in akvakulture		
Podpiranje diverzifikacije znotraj ali izven gospodarskega ribištva, vseživljenjskega učenja in ustvarjanja delovnih mest na ribiških območjih in območjih akvakulture		
Povečevanje in izkoriščanje okoljskih prednosti ribiških območij in območij akvakulture, vključno z dejavnostmi za ublažitev podnebnih sprememb		
Spodbujanje socialne blaginje in varstva kulturne dediščine na ribiških območjih in območjih akvakulture, vključno z ribištvom, akvakulturo in pomorsko kulturno dediščino		
Krepitev vloge ribiških skupnosti v lokalnem razvoju ter gospodarjenje z lokalnimi ribolovnimi viri in upravljanje pomorskih dejavnosti.		

Operacija, ki ne izpolnjuje večine kriterijev (vsaj 3), je izločena iz nadaljnje obravnave.

V postopek ocenjevanja kakovosti operacij na podlagi specifičnih meril se posredujejo samo administrativno popolne in z vidika izpolnjevanja splošnih pogojev upravičene vloge in sicer po vrstnem redu prispetja (**2. faza**).

#### Specifična merila

Specifična merila za LAS Dolina Soče	
01	Prispevek k komplementarnosti tematskih področij ukrepanja SLR
02	Prispevek k doseganju ciljev SLR
03	Prispevek k doseganju horizontalnih ciljev
04	Kakovost operacije in pripravljenost za izvajanje
05	Vpliv operacije na razvoj celotnega območja LAS
06	Ekonomska upravičenost operacije
07	Socialna upravičenost operacije
08	Okoljska upravičenost operacije
09	Raznolikost partnerstva
10	Kakovost partnerstva
11	Območje izvajanja operacije

#### Opis specifičnih meril:

01	Prispevek operacije k doseganju ciljev SLR	Možno število točk	
1.1	Operacija s svojimi aktivnostmi in rezultati podpira specifične cilje iz TPU1	v celoti	6
		delno	3
		ne	0
1.2	Operacija s svojimi aktivnostmi in rezultati podpira specifične cilje iz TPU2	v celoti	6
		delno	3

		ne	0
1.3	Operacija s svojimi aktivnostmi in rezultati podpira specifične cilje iz TPU3	v celoti	2
		delno	1
		ne	0
1.4	Operacija s svojimi aktivnostmi in rezultati podpira specifične cilje iz TPU4	v celoti	2
		delno	1
		ne	0
<b>Skupaj največ (točke se seštevajo)</b>		16	
<b>02</b>	<b>Prispevek k komplementarnosti tematskih področij ukrepanja SLR</b>	Možno število točk	
2.1	Operacija s svojimi aktivnostmi in rezultati podpira cilje iz vsaj 3 tematskih področji.	9	
2.2	Operacija s svojimi aktivnostmi in rezultati podpira cilje iz 2 tematskega področja.	6	
2.3	Operacija s svojimi aktivnostmi in rezultati podpira cilje iz 1 tematskega področja.	3	
<b>Skupaj največ (točke se NE seštevajo)</b>		9	
<b>03</b>	<b>Vpliv operacije na doseganje horizontalnih ciljev EU</b>	Možno število točk	
3.1	Operacija prispeva k blaženju podnebnih sprememb in prilagajanju nanje.	2	
3.2	Operacija prispeva k ohranjanju narave, okolja in spodbuja rabo endogenih potencialov.	2	
3.3	Inovativnost operacije: operacija predstavlja novost na območju LAS (nove rešitve, nova ponudba, metode, storitve ...).	2	
<b>Skupaj največ (točke se seštevajo)</b>		6	
<b>04</b>	<b>Kakovost operacije in pripravljenost za izvajanje</b>	Možno število točk	
4.1	Namen, cilji, aktivnosti in rezultati so jasni, konkretni, merljivi in si logično sledijo	v celoti	2
		delno	1
		ne	0
4.2	Operacija izkazuje trajnostni vidik in je v javnem interesu	v celoti	2
		delno	1
		ne	0
4.3	Časovni in stroškovni načrt izvajanja je jasen in realen	v celoti	2
		delno	1
		ne	0
4.4	Operacija predvideva vključevanje javnosti in ima javni dostop do rezultatov	v celoti	2
		delno	1
		ne	0
<b>Skupaj največ (točke se seštevajo)</b>		8	
<b>05</b>	<b>Pomen operacije za skladen razvoj celotnega območja LAS</b>	Možno število točk	
5.1	Število projektnih partnerjev (brez prijavitelja):		
	Pri projektu sodelujejo 4 partnerji ali več		3
	Pri projektu sodelujejo 2–3 partnerji		2

	Pri projektu sodeluje 1 partner	1
5.2	Ali se bo projekt izvajal na celotnem območju LAS?	
	Projekt se bo izvajal na območju vseh štirih občin	4
	Projekt se bo izvajal na območju treh občin	3
	Projekt se bo izvajal na območju dveh občin	2
	Projekt se bo izvajal na območju ene občine	1
	<b>Skupaj največ (točke se seštevajo)</b>	7
<b>06</b>	<b>Ekonomska upravičenost operacije</b>	Možno število točk
6.1	Operacija odpira nova delovna mesta.	7
6.2	Operacija zagotavlja ohranjanje delovnega mesta	3
6.3	Operacija prispeva k nastanku novih produktov/storitev/programov na območju LAS.	2
	<b>Skupaj največ (točke se seštevajo)</b>	12
<b>07</b>	<b>Socialna upravičenost operacije</b>	Možno število točk
7.1	Operacija izkazuje socialno vzdržnost (je družbeno koristna in je v javnem interesu)	6
7.2	Rezultati operacije neposredno vključujejo predstavnike ranljivih skupin	6
	<b>Skupaj največ (točke se seštevajo)</b>	12
<b>08</b>	<b>Okoljska upravičenost operacije</b>	Možno število točk
8.1	Aktivnosti prispevajo k ohranitvi in razvoju naravne dediščine.	6
8.2	Aktivnosti prispevajo k ohranitvi in razvoju kulturne dediščine.	6
	<b>Skupaj največ (točke se seštevajo)</b>	12
<b>09</b>	<b>Raznolikost partnerstva</b>	Možno število točk
9.1	Partnerstvo vključuje partnerje iz treh sektorjev (javni, gospodarski in zasebni sektor)	6
9.2	Partnerstvo vključuje partnerje iz dveh sektorjev (javni / gospodarski, javni / zasebni, ekonomski / zasebni)	4
9.3	Partnerstvo vključuje partnerje iz enega sektorja (javni ali gospodarski ali zasebni sektor)	2
	<b>Skupaj največ (točke se NE seštevajo)</b>	6
<b>10</b>	<b>Kakovost partnerstva</b>	Možno število točk
10.1	Reference prijavitelja – ali ima prijavitelj izkušnje z vodenjem projektov	4
10.2	Reference partnerjev – ali imajo partnerji izkušnje z izvajanjem projektov	2
10.3	Vloga in naloge partnerjev so časovno, finančno in kadrovske določene	6
	<b>Skupaj največ (točke se seštevajo)</b>	12
<b>11</b>	<b>Območje izvajanja operacije</b>	Možno število točk
11	Operacija se izvaja na območjih iz ZTNP-1	10

<b>SKUPAJ OCENA</b>		<b>Možno število točk</b>
	<b>Število točk ocenjene operacije</b>	100
	Število točk ocenjene operacije, ki se izvaja na območjih iz ZTNP-1	110

Doseganje vsakega specifičnega cilja se točkuje. Maksimalno število točk pri specifičnih merilih je 100 točk oz. 110 točk pri operacijah, ki se izvajajo na območjih iz ZTNP-1. Spodnja meja, ki jo mora operacija doseči, da se lahko sofinancira, znaša je 55 točk.

Pri operacijah, ki dosegajo spodnji prag točk (55), in se bodo **sofinancirale iz sklada ESPR**, Ocenjevalna komisija preveri še izpolnjevanje dodatnih pogojev, na podlagi katerih določi višino sofinanciranja.

Zahtevani pogoji iz 9. točke 75. člena Uredbe CLLD	DA	NE
Izraženost javnega interesa (razvidnost skozi vsebino operacije)		
Lokalna inovativnost (nove rešitve, nova ponudba, metode, storitve ...)		
Skupni upravičenec		

Stopnja dodeljene javne podpore iz sklada ESPR	%
Operacija zagotavlja javni dostop do svojih rezultatov, nima nobenega tržnega učinka oz. prihodka in izpolnjuje enega od naslednjih pogojev: <ul style="list-style-type: none"> <li>– je v javnem interesu ali</li> <li>– ima skupnega upravičenca ali</li> <li>– ima inovativne značilnosti na lokalni ravni.</li> </ul>	100
Operacija zagotavlja javni dostop do rezultatov in izpolnjuje enega od naslednjih pogojev: <ul style="list-style-type: none"> <li>– je v javnem interesu ali</li> <li>– ima skupnega upravičenca ali</li> <li>– ima inovativne značilnosti na lokalni ravni.</li> </ul>	85
Operacija se izvaja po določbi 8. odstavka 75. člena Uredbe CLLD in podpira npr. individualne, komercialne dejavnosti	50

V kolikor se po končanem ocenjevanju izkaže, da skupna vrednost pričakovanega sofinanciranja operacij presega razpoložljiva sredstva, bodo sredstva razdeljena glede na višino doseženih točk – prednost pri dodelitvi sredstev bodo imele operacije z višjim številom točk. Kadar več operacij pri ocenjevanju v skladu z specifičnimi merili doseže enako število točk, se upošteva večje doseženo število točk pri naslednjih merilih po vrstnem redu:

- 6.1 Operacija odpira nova delovna mesta;
- 04. Kakovost operacije in pripravljenost za izvajanje;
- 01. Prispevek operacije k doseganju ciljev SLR;
- 10. Kakovost partnerstva.

#### **IZBOR OPERACIJ PREJETIH NA JAVNI POZIV ZA IZBOR OPERACIJ CLLD**

Skladno s pozivom je minimalno število točk, ki jih mora na ocenjevanju prejeti operacija 55 točk, da pride v ožji izbor za sofinanciranje operacij iz sredstev CLLD.

#### **POMEMBNO**

Vloge, ki bodo ocenjene z manj kot 55 točkami, ne morejo pridobiti sredstev CLLD.

Upravni odbor LAS bo po prejetju ocen operacij s strani ocenjevalne komisije obravnaval vse vloge ocenjene nad 55 točk in se odločil o potrditvi operacije z morebnimi dodatnimi pogoji, ki jih mora izpolniti vlagatelj pred

dokončno potrditvijo vloge za sofinanciranje ali zavrnitvi vloge s priporočili za izboljšanje vlog (t. i. odložena vloga) za vse vloge ocenjene nad 55 točk.

Sofinanciranje iz sredstev CLLD pridobijo operacije z doseženim višjim številom točk, pri čemer se upoštevajo razpoložljiva sredstva javnega poziva LAS in se sofinanciranje odobri za operacije po lestvici od najvišje ocene navzdol.

Odločitev o potrditvi operacije za sofinanciranje s sredstvi EKSPR ali ESPR izbere in potrdi Upravni odbor LAS, ki odloči o odobritvi ali zavrnitvi operacije ter o višini prispevka iz EU skladov (EKSPR, ESPR), upoštevajoč kakovost operacij in prispevek k ciljem programa CLLD..

LAS predloži operacije v potrditev pristojnim organom (ARSKTRP), ki dokončno odločijo o izboru operacije za sofinanciranje s sredstvi (EKSPR, ESPR).

### **OBVESTILO O IZBORU OPERACIJ**

Vodilni parter LAS bo prijavitelja (vodilnega partnerja) seznanil z odločitvijo o odobritvi ali zavrnitvi operacije ter o višini prispevka iz EU skladov (EKSPR, ESPR) v 60 dneh od poteka roka za prijavo na javni poziv. Upravičencem se izdajo sklepi o potrditvi operacije za financiranje s sredstvi CLLD.

Nacionalni nivo bo upravičence o potrditvi/zavrnitvi operacije za sofinanciranje s sredstvi CLLD obvestil z izdajo odločbe AKTRSP.

Nacionalni organ o potrditvi operacij izda odločbo o pravici do sredstev za posamezne operacije obvesti LAS.

### **POGODBA MED LAS IN DOBITNIKI OPERACIJ**

LAS bo na podlagi prejetih odločb za izbrane operacije iz sredstev EKSRP IN ESPR (ARSKTRP) z upravičenci izbranih operacij sklenil pogodbo med LAS in upravičenci, kjer bodo opredeljeni postopki sodelovanja LAS in upravičenci pri izvedbi operacij, vrednotenju operacij ter revizijah.

### **REŠEVANJE PRITOŽB – IZBOR OPERACIJ**

Prijavitelji vlog imajo, v kolikor se z odločitvijo LAS o neizboru vloge ne strinjajo možnost vložiti pritožbo na izbor operacij za sofinanciranje iz sredstev LAS v 15 dni od prejema sklepa LAS. Pritožbo obravnava Skupščina LAS, o kateri dokončno odloči.

## **4. DEL NAVODIL: UPRAVIČENOST IZDATKOV OPERACIJ CLLD**

## 1. PRAVNI OKVIR PROGRAMA CLLD

Vse operacije morajo slediti pravilom in pravnim aktom, ki določajo delovanje programa CLLD (EU in nacionalna zakonodaja) ter strateškim dokumentom.

Vlagatelji/dobitniki morajo pri pripravi in izvedbi operacij upoštevati:

- zakonodajo EU: Kohezijske uredbe za programsko obdobje 2014–2020 (Splošne uredbe in druge dokumente za kohezijsko politiko ter posamične uredbe ter druge dokumenti za EU sklade EKSRP, ESPR,
- nacionalno zakonodajo: nacionalno Uredbo CLLD, nacionalno zakonodajo, ki se dotika vsebinskega in finančnega dela priprave in izvedbe operacij (npr. naravna in kulturna dediščina, gradnja objektov ...), navodila za upravičene stroške CLLD, navodila za obveščanje javnosti (za EKSRP, ESPR), zakon o javnem naročanju, pravila državnih pomoči (de minimis) ter drugo nacionalno zakonodajo (npr. zakon o računovodstvu ...).

Strateški okvir programa CLLD:

- Evropa 2020: Strategija za pametno, trajnostno in vključujočo rast, Sporočilo komisije COM (2010) 2020 končno,
- Program razvoja podeželja Republike Slovenije za obdobje 2014–2020,
- Operativni program za izvajanje Evropskega sklada za pomorstvo in ribištvo v Republiki Sloveniji za obdobje 2014–2020,
- Strategija lokalnega razvoja za lokalno akcijsko skupino LAS Dolina Soče za programsko obdobje 2014–2020.

## 2. SPLOŠNA UPRAVIČENOST IZDATKOV PROGRAMA CLLD

Stroški v programu CLLD so upravičeni, če:

- so tesno povezani z izvedbo operacije in opredeljeni v operaciji,
- so v skladu z dobrim finančnim poslovanjem, zlasti z načelom učinkovitosti in uspešnosti ter ima operacija zaprto finančno konstrukcijo,
- nastanejo in so plačani v času upravičenosti stroškov (od datuma začetka operacije po prejemu odločbe AKTRSP do v operaciji (odločbi AKTRSP) predvidenega zaključka operacije/faze operacije) (izjema splošni stroški),
- so nastali na upravičenem območju LAS,
- so vodeni v ločenih računovodskih evidencah ter jih dokazujejo izvorni dokumenti,
- je pri izbiri zunanjih izvajalcev v celoti upoštevan Zakon o javnem naročanju,
- so za naložbo (oprema, investicija) ob oddaji vloge pridobljena in priložena vsa dovoljenja, soglasja za izvedbo naložbe ter je pri izvedbi naložbe in drugih aktivnosti operacije upoštevana vsa področna zakonodaja,
- so pri promociji – komunikaciji upoštevana vsa določila navodil za obveščanje in označevanje,
- so bili predloženi v poročilu o izvedenih aktivnostih faze/operacije (pred potekom roka zaključka faza/operacije ter jih je potrdil vodilni partner LAS in nacionalni organi.
- niso bili/bodo financirani iz drugih javnih virov (lokalni, nacionalni, EU, drugi donacijski viri).

### **3. MAKSIMALNI UPRAVIČENI STROŠKI OPERACIJE IN SOFINANCIRANJE IZ DONACIJSKIH SREDSTEV CLLD**

Vsaka operacija ima upravičene in neupravičene stroške, pri čemer je sofinanciranje iz nepovratnih sredstev CLLD za EKSRP 85 % neto upravičenih stroškov, ESPR 50, 85 ali 100 % neto upravičenih stroškov (za del, ki ga sofinancira CLLD). V primeru presežnih upravičenih stroškov le te v celoti, poleg DDV financira partner v operaciji.

Priporočamo, da partnerji realno planirajo proračun operacije. V primeru, da bodo pri izvedbi operacij nastali nižji neto upravičeni stroški kot zapisani v vlogi, bodo ta sredstva za partnerje in za LAS izgubljena (izjemoma je možna sprememba projekta – z obrazložitvijo). V primeru, da bodo pri izvedbi operacije nastali višji neto upravičeni stroški kot zapisani v vlogi, nepovratna sredstva ostajajo enaka kot zapisana v vlogi (izjemoma je možna sprememba projekta – z obrazložitvijo).

### **4. ZBIRANJE PONUDB IN JAVNO NAROČANJE V OPERACIJAH CLLD**

Vlagatelji (vodilni partner/partnerji) so dolžni za vse operacije izvajati postopke zbiranja ponudb skladno z EU pravili in Zakonom o javnem naročanju. Celoten postopek izbire izvajalca mora biti priložen zahtevku za izplačilo.

Pravila javnega naročanja veljajo za vse vlagatelje iz javnega, zasebnega in nevladnega (civilnega) sektorja. Kršenje pravil javnega naročanja pomeni, da vlagatelj/dobitnik zaradi kršenja navedenih pravil ne dobi povrnjenih nepovratnih sredstev (ne glede na to, da so bila dela/storitve izvedena).

AKTRSP in drugi nacionalni organi preverjajo pravilnost izvedbe celotnega postopka javnega naročila, in sicer:

- ali je upravičenec zavezanec po ZJN (vsi dobitniki morajo upoštevati ZJN ne glede,
- na to, ali prihajajo iz javnega, zasebnega ali civilnega (nevladnega) sektorja,
- ali je izbran ustrezen postopek javnega naročila,
- pregled razpisne dokumentacije,
- mejne vrednosti za objavo na portalih javnih naročil in/ali Uradnem listu EU,
- pregled izbranega postopka javnega naročila,
- prejem, odpiranje in ocenjevanje ponudb,
- oddaja javnega naročila in objava obvestila o oddaji javnega naročila,
- pravno varstvo postopkov,
- pogodba sklenjena z izbranim izvajalcem,
- oddaja ponudbe s podizvajalcem.

V primeru, da so prejete ponudbe nižje od prvotno zaprosenih sredstev (proračun operacije) se nepovratna sredstva ustrezno zmanjšajo, v primeru višjih ponudb od prvotno zaprosenih sredstev (proračun operacije) pa upravičenci ne morejo pridobiti višjih sredstev, kot je planirano s proračunom operacije.

V primeru, da so ponudbe nižje od prvotno zaprosenih sredstev, bodo na postavki (npr. za naložbo) ostala določena sredstva. Le teh ni možno porabiti za drug namen, razen v primeru podane prošnje za spremembo operacije, ki jo las posreduje na ARSKTRP.

Če prošnje za spremembo ne bodo dokazale nujnosti sredstev za izvedbo aktivnosti v operaciji, bodo sredstva za operacijo v izvedbi in LAS izgubljena. Zato je nujno, da partnerji realno planirajo proračun operacije.

## 5. UPRAVIČENO OBMOČJE IZVAJANJA OPERACIJ CLLD

Vlagatelji (vodilni partner/partnerji) so dolžni za vse operacije zagotoviti, da se izvajajo le na območju, ki je upravičeno, razen promocije na programskem območju lahko zajema največ 10 % upravičenih stroškov operacije.

Za sklad ESPR se operacije lahko izvajajo na območju celotnega LAS, razen promocije na programskem območju lahko zajema največ 10 % upravičenih stroškov operacije.

## 6. NEUPRAVIČENI STROŠKI V OPERACIJAH CLLD

### NEUPRAVIČENI STROŠKI V OPERACIJAH CLLD SPLOŠNO

Neupravičeni stroški v operacijah CLLD (velja za vse tri sklade EU: EKSRP, ESRR in ESPR) so naslednji:

- vsi stroški nastali in plačani pred upravičenim obdobjem izvajanja operacije ali po preteku rokov za izvedbo operacije,
- stroški materiala, opreme in storitev namenjenih za zasebno rabo,
- splošni upravni stroški,
- obresti na dolgove,
- davek na dodano vrednost (DDV),
- stroški priprave vloge (operacije),
- stroški priprave zahtevkov za izplačilo (povrnitev upravičenih stroškov za izvedene aktivnosti v operaciji CLLD),
- rabljena oprema in mehanizacija,
- štipendije in nagrade,
- naročnine na časopise in drugo periodiko,
- stroški izobraževanj in usposabljanj, ki niso neposredno povezani z aktivnostmi operacije,
- stroški izdelave dokumentacije, študij, analiz, ocen, strategij in drugih podobnih raziskav, kadar niso neposredno povezani z določeno operacijo,
- stroški naložb (opreme, investicije) in drugih aktivnosti, če niso neposredno povezani z aktivnostmi operacije,
- stroški promocije – komunikacije, če pri izdelkih niso upoštevana navodila za obveščanje za posamezen sklad (EKSRP, ESPR) in če presegajo 10 % upravičenih stroškov faze/operacije,
- stroški faze/operacije, če niso v rokih, zahtevanih s strani vodilnega partnerja LAS, predloženi v pregled in potrditev,
- stroški faze/operacije, če so financirani iz drugih virov (lokalni, nacionalni, EU, drugi donacijski viri),
- stroški operacije, za katere niso predložena ustrezna dokazila oz. ta nimajo vseh predpisanih elementov ali niso razumljiva ter tisti, ki niso nastali pri izvajanju posamezne aktivnosti faze/operacije.

### DODATNA NEUPRAVIČENOST STROŠKOV EU SKLAD ESPR

Za sklad ESPR velja, da so skladno z 11. členom Uredbe 508/2014/EU neupravičene še naslednje operacije oz. stroški povezani z izvedbo teh operacij:

- operacije, ki povečujejo ribolovno zmogljivost plovila, ali oprema, ki povečuje zmožnost plovila za odkrivanje rib,

- gradnja novih ribiških plovil ali uvoz ribiških plovil,
- trajno ali začasno prenehanje ribolovnih dejavnosti, razen če ni v tej uredbi določeno drugače,
- raziskovalni ribolov,
- prenos lastništva podjetja,
- neposredno obnavljanje staleža, razen če je to s pravnim aktom Unije izrecno določeno kot ohranitveni ukrep ali v primeru poskusnega obnavljanja staleža.

## 7. UPRAVIČENI STROŠKI V OPERACIJAH CLLD EU SKLAD EKS RP IN ESPR

Stroški se priznajo v obliki:

- stroškov dela,
- materiala, naložb, storitev,
- prispevka v naravi,
- nakup zemljišč.

### STROŠKI DELA

V ta sklop sodijo stroški plač in druge vrste plačil za opravljeno delo (podjemne pogodbe, avtorske pogodbe, honorarno delo, študentsko delo), povezano izključno s predmetno operacijo.

### STROŠKI DELA ZAPOSLENIH PRI PARTNERJIH V OPERACIJI CLLD

Stroški plač ter druga povračila stroškov so upravičeni do sofinanciranja, kadar v okviru izvajanja posamezne aktivnosti operacije nastanejo stroški dela nosilca, partnerja ali njegovih zaposlenih v zvezi z delom na operaciji.

Zajemajo:

- plače z vsemi pripadajočimi davki in prispevki delavca in delodajalca – v celoti ali pa v deležu dela na operaciji,
- povračila stroškov v zvezi z delom (prehrana med delom, prevoz na delo in z dela, potni stroški ) – v celoti ali pa v deležu dela na operaciji,
- nadomestila plače (boleznine do 30 dni, dopust),
- premije kolektivnega dodatnega pokojninskega zavarovanja (če je za delodajalca zakonsko obvezno, v nasprotnem primeru ni upravičen strošek),
- drugi osebni prejemki v skladu z veljavno zakonodajo (regres za letni dopust ipd. v primeru delnega dela na operaciji v sorazmernem deležu).

Stroški, ki niso upravičeni do sofinanciranja, so:

- prispevki za zavarovalne premije, kot npr. življenjska, nezgodna in druga zavarovanja, drugo dodatno zdravstveno in pokojninsko zavarovanje, prostovoljno zavarovanje,
- odpravnine,
- solidarnostne pomoči,
- različne bonitete,
- letne stimulacije in druge nagrade,
- jubilejne nagrade.

### STROŠKI SLUŽBENIH POTOVANJ ZAPOSLENIH PRI PARTNERJIH OPERACIJE CLLD

Povračila stroškov potovanj in dnevnic, povezanih z operacijo lahko upravičenec uveljavlja samo za pri njem zaposlene osebe.

Podlaga za upravičenost stroška je potni nalog. Praviloma velja, da je treba izbrati najbolj ekonomičen oziroma racionalen način prevoza in bivanja.

Dnevnice za potovanje in bivanje so upravičen strošek, če jih upravičenec zaposlenim dejansko tudi izplača.

Časovnica/poročilo o opravljenem delu (z izračunom urne postavke in upravičenega zneska) mora vsebovati:

- ime in priimek zaposlene osebe, natančen opis opravljenih del po datumih,
- število dejansko opravljenih ur na posamezen datum, izračun urne postavke,
- podpis zaposlene osebe,
- ime in priimek odgovorne osebe delodajalca, podpis in žig delodajalca,
- datum.

Izračun urne postavke je:

- II BRUTO plača zaposlenega
- število vseh efektivno opravljenih ur v mesecu (brez ur odsotnosti z dela).

Za izračun upravičenega zneska je potrebno dobljeno urno postavko pomnožiti s številom ur, ki so bile opravljene za operacijo v mesecu.

Strošek dela, ko je upravičenec fizična oseba s.p., se izračuna tako, da se v časovnico vpiše bruto plača, ter izbere % za prispevek delodajalca.

Podatki se pridobijo iz REK obrazca, saj plačilne liste ni. Časovnica mora biti izpolnjena v skladu z navodili.

Dokazila o nastanku stroškov:

Dokazila za preverjanje upravičenosti stroškov so naslednja:

- kopija plačilne liste oz. obračunski list zaposlenih,
- pravilno izpolnjen potni nalog (v primeru službenega potovanja),
- kopije pogodb o zaposlitvi z morebitnimi aneksi ali drug pravni akt, s katerim je zaposlena oseba razporejena na delo na operaciji,
- časovnice/poročila o opravljenem delu z izračunom urne postavke,
- izdelki, ki so rezultat določenih aktivnosti (tiskani material, CD, zapisniki sestankov, liste prisotnih, programi dogodkov, časovnice, fotografije, dokumentacija o zbiranju ponudb ipd.).

Dokazila o plačilu:

- dokazila o plačilu vseh stroškov delodajalca (bančni izpis plačilnih nalogov, izpis UJP ...),
- in kopija REK obrazca.

## **STROŠKI DELA ZUNANJIH IZVAJALCEV – AVTORSKA POGODBA, HONORARNO DELO, POGODBA O DELU, ŠTUDENTSKA NAPOTNICA**

To so stroški dela, ki jih izvedejo zunanji izvajalci in zajemajo:

- delo po avtorski pogodbi,
- honorarno delo,
- delo po podjemni pogodbi,

- delo prek študentskega servisa.

Dokazila o nastanku stroškov:

Dokazila za preverjanje upravičenosti stroškov so naslednja:

- kopija pogodbe o honorarnem delu,
- kopija avtorske pogodbe,
- kopija podjemne pogodbe,
- napotnica študentskega servisa in kopija računa študentskega servisa,
- obračun (avtorskega) honorarja,
- časovnice/poročila o opravljenem delu,
- izdelki, ki so rezultat določenih aktivnosti (tiskani material, CD, zapisniki sestankov, liste prisotnih, programi dogodkov, časovnice, fotografije, dokumentacija o zbiranju ponudb ipd.).

Dokazila o plačilu:

- dokazila o plačilu vseh stroškov delodajalca (bančni izpis plačilnih nalogov, izpis UJP, ...)
- in kopija REK obrazca (skladno z zakonodajo).

### **STROŠKI MATERIALA, NALOŽB IN STORITEV**

V ta sklop sodijo stroški nastali iz izvedbo operacije. Gre za stroške nakupov materiala, nove opreme in strojev, najema opreme, gradnja nepremičnin, stroški promocije operacije, stroški obveščanja javnosti o operaciji in druge storitve.

Stroški se izkazujejo z izdanimi računi, ki morajo vsebovati podrobno specifikacijo nabavljenega materiala ali popis opravljenih del.

Če na računu ni podrobne specifikacije se lahko priloži tudi dobavnica ali naročilnica, če je iz računa razviden sklic na te dokumente.

Obveznost izdaje računa in njegove sestavine določa Zakon o davku na dodano vrednost (ZDDV-1), Slovenski računovodski standardi (SRS2006) in Zakon o gospodarskih družbah (ZGD- 1).

Obvezni podatki na računu, kateri je izdan drugemu podjetju so:

- kraj in datum izdaje računa,
- zaporedna številka, ki omogoča identifikacijo računa,
- naziv, naslov, matična številka, davčna številka in identifikacijska številka za DDV (če je izdajatelj vpisan v register zavezancev za DDV) dobavitelja blaga ali storitev,
- naziv, naslov, matična številka, davčna številka naročnika ter identifikacijsko številko za DDV (če je naročnik dolžan obračunati DDV),
- količino in vrsto dobavljenega blaga oz. obseg in vrsto opravljenih storitev,
- datum, ko je bila opravljena dobava blaga oz. ko je bila opravljena storitev ali datum, ko je bilo opravljeno predplačilo,
- cena na enoto brez DDV ter kakršnakoli znižanja cen in popusti, ki niso vključena v ceno na enoto,
- davčna osnova, od katere se obračuna DDV po posamezni stopnji oziroma na katero se nanaša oprostitev,
- stopnja in znesek DDV,

- klavzula o oprostitvi DDV (DDV ni obračunan na podlagi 1. odstavka 94. člena ZDDV-1 (nismo zavezanci za DDV) ali DDV ni obračunan na podlagi Zakona o davku na dodano vrednost (nismo zavezanci za DDV). Davek v tem primeru ne sme biti obračunan ali naveden na računu.

Obvezni podatki na računu, ki je izdan osebi brez podjetja so:

- datum izdaje računa,
- zaporedna številka, ki omogoča identifikacijo računa,
- naziv, naslov, davčna in identifikacijska številka (če ste vpisani v register DDV zavezancev) dobavitelja blaga ali storitev,
- prodajna vrednost blaga oz. storitve z vključenim DDV ter znesek vračunanega DDV.

Dokazila o nastanku stroškov:

Dokazila za preverjanje upravičenosti stroškov so naslednja:

- kopija računa, elektronskega računa oziroma e-računa za kupljen material, kupljeno ali najeto opremo in izvedene storitve, potrjen s strani LAS,
- kopije pogodb z zunanjimi izvajalci, kadar se računi nanašajo na pogodbo,
- kopije naročilnic ali ponudb, ki so bili podlaga za izdajo računa,
- kopija končne gradbene situacije, potrjene s strani upravičenca, izvajalca in nadzornika del, v primeru gradnje,
- fotografije stanja na terenu pred gradnjo kot tudi med samimi fazami in po zaključku gradnje, ki dokazujejo opravljeno delo oziroma izvedeno storitev,
- projekt izvedenih del,
- knjigo obračunskih izmer, v primeru vseh vrst gradenj in rekonstrukcij, v skladu z zakonom, ki ureja graditev objektov,
- v primeru postopka javnega naročanja vso dokumentacijo o izvedenem javnem naročilu,
- izdelki, ki so rezultat določenih aktivnosti (npr. tiskani materiali, prezentacije s predavanj, druga tiskana gradiva, kjer je to smiselno).

Dokazila o plačilu:

- bančni izpis plačilnih nalogov,
- izpis UJP,
- blagajniški prejemek,
- kompenzacije, asignacije, pobot ...,
- konto kartica izdajatelja računa v primeru, da iz dokazila ni razviden sklic plačila.

### **PRISPEVEK V NARAVI**

Strošek prispevka v naravi v obliki zagotavljanja dela ne sme presegati ocenjenih vrednosti ure prostovoljskega dela, kot so določene v predpisih, ki urejajo prostovoljstvo.

Za vrednotenje prispevka v naravi v obliki prostovoljskega dela se določi se na podlagi evidentiranega dela in ocenjene vrednosti ure prostovoljskega dela. Uporablja se določbe Pravilnik o področjih prostovoljskega dela in vpisniku (Uradni list RS, št. 48/11, 60/11 in 29/16), in sicer je ocenjena vrednost ene ure prostovoljskega dela:

- za organizacijsko delo 13 evrov,
- za vsebinsko delo 10 evrov in
- za opravljeno drugo prostovoljsko delo 6 evrov.

Delež prispevka v naravi ne sme presegati razlike med višino javne podpore ter skupnimi upravičenimi izdatki operacije.

Dokazila o nastanku stroškov:

Dokazila za preverjanje upravičenosti stroškov za prispevek v naravi so naslednja:

- izjava o prispevku v naravi s številom ur, po dnevih in vrstah aktivnosti /, ki je potrjena s strani LAS-a (PRILOGA 2);
- v primeru zagotavljanja blaga dokazilo o vrednosti istovrstnega blaga na trgu (katalogi, ceniki, ponudbe, ...)
- fotografije izdelka, nepremičnine, opravljanja del – če je mogoče, pa se dokončan izdelek predloži.

### **STROŠKI NAKUPA ZEMLJIŠČ**

Nakup zemljišča je upravičen strošek, če obstaja neposredna povezava s cilji zadevne operacije. Potrebno je pridobiti tudi potrdilo oziroma poročilo uradno priznanega cenilca z ustrežno licenco ali pooblaščenega uradnega organa, da cena zemljišča ne presega tržne vrednosti.

Stroški nakupa zemljišč lahko predstavljajo največ 10% upravičenih stroškov za zadevno operacijo.

Dokazila o nastanku stroškov:

Dokazila za preverjanje upravičenosti stroškov za nakup zemljišč so naslednja:

- cenitveno poročilo uradno priznanega cenilca z ustrežno licenco oziroma ocenjevalca nepremičnin,
- kopija overjene kupoprodajne pogodbe v obliki notarskega zapisa oz. v drugih primerih s podpisom, overjenim pri notarju, tako da je primerna za vknjižbo v zemljiško knjigo,
- vpis lastništva v zemljiško knjigo.

Dokazila o plačilu:

- dokazilo o plačilu kupnine.

### **STROŠKI ZUNANJIH IZVAJALCEV – SPLOŠNI STROŠKI**

V to kategorijo stroškov spadajo vsi stroški opravljenih storitev arhitektov, inženirjev in svetovalcev, za pridobitev gradbene, projektne oziroma tehnične dokumentacije, stroški za svetovanje v zvezi z okoljsko in ekonomsko trajnostjo, vključno s stroški za študije izvedljivosti, za geodetska in agronomska dela, za arheološka izkopavanja in arheološki nadzor ter za nadzor nad izvedbo gradbenih in obrtniških del. Ti stroški so upravičeni, če so neposredno povezani s pripravo in izvedbo naložbe.

Ti stroški lahko predstavljajo največ 10 % upravičenih stroškov za zadevno operacijo.

Dokazila o nastanku stroškov:

Dokazila za preverjanje upravičenosti stroškov so naslednja:

- kopija računa, elektronskega računa oziroma e-računa za opravljene storitve, potrjen s strani LAS,
- kopije pogodb z zunanjimi izvajalci, kadar se računi nanašajo na pogodbo,
- kopije naročilnic ali ponudb, ki so bili podlaga za izdajo računa,
- v primeru postopka javnega naročanja vsa dokumentacija o izvedenem javnem naročilu,
- izdelek, ki je rezultat opravljene storitve (PGD dokumentacija mora biti priložena že ob oddaji vloge).

Dokazila o plačilu:

- bančni izpis plačilnih nalogov,

- izpis UJP,
- blagajniški prejemek,
- kompenzacije, asignacije, pobot ...,
- konto kartica izdajatelja računa v primeru izdanih e-računov ter v primeru, da iz dokazila ni razviden sklic plačila.

### **DOKAZILA O PLAČILU – UPRAVIČENOST STROŠKOV CLLD SPLOŠNO**

Vsako plačilo določenega stroška mora biti dokazano z ustreznim dokazilom o plačilu. Dokazila o plačilih morajo biti potrjena s strani banke (podpis in žig). Izjema je izpis UJP, ki že vsebuje podpis in žig. Lahko je priložen tudi izpis iz elektronskega bančništva za že izvršena/odobrena plačila.

Vsa dokazila o plačilu morajo vsebovati natančen sklic na številko računa, ki se plačuje, oz. mora biti na njih naveden sklic, ki ga je navedel izdajatelj računa; ustrezen je tudi sklic na predračun, ponudbo, naročilnico ipd. Smiselno enako velja tudi za sklice pri plačilih plače, avtorskih honorarjih. Vsi ti dokumenti pa morajo biti v takšnem primeru priloženi v zahtevku za izplačilo, sicer ustrezna preveritev izplačila ni mogoča.

Če pri administrativni kontroli zahtevka ni mogoče jasno ugotoviti, ali je bil račun v resnici plačan (npr. ni sklica), potem lahko upravni delavec zahteva od LAS tudi dostavo ustrezne konto kartice izdajatelja računa, zato da se lahko ugotovi, ali je bil znesek plačila nakazan na račun izdajatelja računa in izdan račun zaprt.

Pri plačilu z gotovino je potrebno upoštevati določila Pravilnika o izvajanju Zakona o davčnem postopku (Uradni list RS, št. 141/06, 46/07, 102/07, 28/09, 101/11, 24/12, 32/12 – ZdavP-2E, 19/13, 45/14, 97/14 in 39/15). Pri plačilnem prometu med pravnimi osebami (gospodarske družbe, zavodi, društva, s.p., dopolnilne dejavnosti ...) velja omejitev plačila z gotovino na 420 EUR.

## **5. DEL NAVODIL: PROMOCIJA V OPERACIJAH CLLD**

## 1. PROMOCIJA

Upravičenci (vodilni partner/partnerji) morajo ob prijavi operacije ter pri izvedbi operacije in še 5 let po zadnjem izplačilu za operacijo (EKSRP) in 3 leta po zadnjem izplačilu za operacijo (ESPR) upoštevati:

- pravilnik o označevanju vira financiranja iz Programa razvoja podeželja Republike Slovenije za obdobje 2014–2020,
- navodila za obveščanje javnosti (za ESPR): Navodila organa upravljanja za obveščanje javnosti in označevanje operacij v okviru Operativnega programa za izvajanje Evropskega sklada za pomorstvo in ribištvo v Republiki Sloveniji za obdobje 2014–2020,
- navodila LAS (uporaba logotipov LAS, navajanje LAS ipd.).

Neupoštevanje navodil obveščanja javnosti pomeni neupravičenost stroškov/izdatkov operacije.

Stroški promocije so upravičeni, če: gre za promocijo projekta prek različnih medijev (npr. promocijski material, oglasi, TV oddaje ...) in promocijski dogodki: konference, seminarji, delavnice,...) in so nujni za izvedbo promocije in komuniciranja operacije ter se izvajajo na upravičenem območju LAS (glede na sklad EKSRP in ESPR).

## **6. DEL NAVODIL: IZVAJANJE OPERACIJ CLLD**

## **1. POROČANJE, SPREMLJANJE IZVEDBE OPERACIJ CLLD**

Upravičenci (vodilni partner in projektni partnerji) so dolžni poročati LAS o napredku operacije.

Priporočamo, da vzpostavite sistem spremljanja in vrednotenja napredovanja projekta (npr. doseganje časovnega plana, kazalnikov rezultatov, učinkov, poraba sredstev operacij ...).

Upravičenci (vodilni partner in projektni partnerji) so dolžni, kadarkoli jih vodilni partner LAS pozove, poročati o napredku operacije (pisno, ustno, na terenu) skladno z zahtevami vodilnega partnerja LAS.

Upravičenci morajo LAS o napredovanju operacije z vsebinskimi in finančnimi poročili za zaključene aktivnosti in plačane račune poročati v rokih, ki jih določi LAS.

Končno poročilo o izvedenih aktivnostih faze/operacije mora upravičenec predložiti najkasneje v 30 dneh pred zaključkom faze/operacije.

Vodilni partner LAS pregleda poročilo (vsebinsko, finančno) ter upravičencem sporoči zahteve za popravke. Upravičenci obvezno predložijo dodatna pojasnila, dokumente.

Pregledano in potrjeno poročilo vodilni partner LAS predloži v podpis predsedniku LAS. Vodilni partner LAS poročilo vnese v e-kmetijo ter posreduje papirno verzijo poročila ARSKTRP.

Ko ARSKTRP pregledata poročilo (vsebinsko, finančno), zahtevata dopolnitve in po potrditvi poročila o izvedeni operaciji izvedeta nakazilo sredstev za potrjene izdatke na transakcijski račun upravičenca.

## **2. REVIZIJE OPERACIJ CLLD**

ARSKTRP, LAS in drugi revizijski organi opravljajo tudi pregled – kontrolo na kraju samem. Upravičenci nepovratnih sredstev so dolžni zagotoviti ogled celotne dokumentacije, izvedenih naložb in drugih rezultatov operacije na kraju samem v času trajanja operacije in še 5 let po zaključku operacije ter po zadnjem izplačilu sredstev.

## **3. ARHIVIRANJE DOKUMENTOV**

Upravičenci (vodilni partner in projektni partnerji) so dolžni hraniti celotno dokumentacijo operacije še 5 let po zadnjem izplačilu nepovratnih sredstev CLLD ter v tem času biti na razpolago vsem organom, ki spremljajo operacijo (LAS, nacionalni koordinacijski odbor, resorna ministrstva, Urad za nadzor proračuna RS, EU organi ...).

## **4. TRAJNOST OPERACIJE**

Upravičenci (vodilni partner in projektni partnerji) so dolžni zagotoviti trajnost operacije (EU sklad ESKRP in ESPR) še 5 let po zadnjem izplačilu nepovratnih sredstev CLLD. To velja tako za vsebinsko trajnost rezultatov kot tudi za naložbe (gradnja, oprema).

## 5. KAZNI NACIONALNI NIVO

Neizpolnitev ali kršitev obveznosti se v skladu s prvim odstavkom 52. člena Uredbe CLLD sankcionira v skladu s 63. členom Uredbe 1306/2013/EU, 63. členom Uredbe 809/2014/EU ter 57. členom ZKme-1.

Če upravičenec zamudi 30 dnevni rok za odstop od izvedbe operacije, ki začne teči od prejema odločbe o odobritvi operacije oziroma podpisa pogodbe o sofinanciranju oziroma prejema potrditve operacije iz 32., 38. ali 61. člena te uredbe, ali zamudi rok za vložitev zahtevka za izplačilo, ki je določen v odločbi o odobritvi operacije oziroma pogodbi o sofinanciranju oziroma prejema potrditve operacije, ni upravičen do sredstev iz naslova zadevnega podukrepa (to je podukrepa »Podpora za izvajanje operaciji v okviru strategije lokalnega razvoja, ki ga vodi skupnost« v okviru podore za lokalni razvoj, ki ga vodi skupnost) in se ga izključi iz zadevnega podukrepa za koledarsko leto neizpolnitve obveznosti in naslednje koledarsko leto.

Upravičenec, ki uvede bistvene spremembe, določene v 71. členu Uredbe 1303/2013/EU, in odtuji predmet podpore ali predmet podpore uporablja v nasprotju z namenom, za katerega je prejel javno podporo, mora vsa izplačana sredstva vrniti v proračun Republike Slovenije skupaj z zakonitimi zamudnimi obrestmi. Poleg tega se upravičenca izključi iz prejemanja podpore v okviru istega podukrepa za koledarsko leto ugotovitve kršitve in naslednje koledarsko leto.

Upravičenec, ki ne hrani dokumentacije 5 let po zadnjem izplačilu (za sklada EKSRP) in 3 leta po zadnjem izplačilu (za sklad ESPR) mora v skladu s dvanajstim odstavkom 52. člena Uredbe CLLD v proračun Republike Slovenije vrniti deset odstotkov izplačanih sredstev skupaj z zakonitimi zamudnimi obrestmi.

Upravičenec, ki iz neutemeljenega razloga ne omogoči kontrole na kraju samem iz točke in jo nepreklicno odkloni, mora v skladu s trinajstim odstavkom 52. člena Uredbe CLLD v proračun Republike Slovenije vrniti vsa izplačana sredstva skupaj z zakonitimi zamudnimi obrestmi.

Upravičenec, ki ne označi sofinancirane operacije ali označbo odstrani, mora v skladu s štirinajstim odstavkom 52. člena Uredbe CLLD v proračun Republike Slovenije vrniti vsa izplačana sredstva skupaj z zakonitimi zamudnimi obrestmi.

Če se ugotovi, da je upravičenec namerno vložil napačno vlogo na javni poziv ali zahtevek za izplačilo za izvedeno fazo/operacijo (navajanje lažnih podatkov, izjav), mora v skladu s petnajstim odstavkom 52. člena Uredbe CLLD v proračun Republike Slovenije vrniti vsa izplačana sredstva skupaj z zakonitimi zamudnimi obrestmi. Upravičenec se izključi iz podukrepa za koledarsko leto neizpolnitve obveznosti in naslednje koledarsko leto.

Kadar upravičenec operacije ne izvede v skladu z odobreno operacijo se mu v skladu z devetnajstim odstavkom 52. člena Uredbe CLLD podpora ne izplača.

Če upravičenec ne doseže ciljev operacije, kot je to opredelil v vlogi, se mu v skladu z dvajsetim odstavkom 52. člena Uredbe CLLD obseg podpore v sorazmernem deležu zniža, kar pomeni, da se mu zniža delež podpore v enakem odstotku, kot ni bil dosežen zastavljeni cilj.

V skladu s 66. členom Uredbe CLLD upravičencu ni treba vrniti že izplačane podpore v primeru višje sile in izrednih okoliščin v skladu z drugim odstavkom 2. člena Uredbe 1306/2013/EU.

## **6. POROČANJE O NEPRAVILNOSTIH**

Upravičenec je dolžan preprečevati, odkrivati, odpravljati in poročati o nepravilnostih. Poročanje o nepravilnostih se nanaša na že izplačana sredstva ter tudi na tekoče izvajanje faz operacije, če le te še niso bile predložene v vnovčenje. Poročilo o odkritih nepravilnostih predloži LAS, ki jih posreduje ustreznim nacionalnim organom. Upravičenec v primeru že izplačanih sredstev, neupravičeno izplačana sredstva povrne v nacionalni proračun z zakonitimi zamudnimi obrestmi vred ter LAS- u in nacionalnim organom predloži dokazilo o nakazilu sredstev.

## **7. PREPREČEVANJE GOLJUFIJ**

Vsi vlagatelji so dolžni skrbeti, da ne prihaja do goljufij. Nacionalni nivo se zavzema za ničelno toleranco do goljufij.